

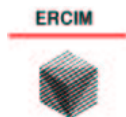
Jaarverslag 2001



Het Centrum voor Wiskunde en Informatica (CWI) is het nationale door NWO erkende onderzoeksinstituut voor Wiskunde en Informatica. Het CWI is lid van ERCIM, het *European Research Consortium for Informatics and Mathematics* en participeert in het *Telematica Instituut* en het *Wetenschap & Technologie Centrum Watergraafsmeer*. Het Benelux Kantoor van het World Wide Web Consortium is op het CWI gehuisvest.

Algemeen Directeur

Dr. ir. G. van Oortmerssen



Colofon *uitgave*

Stichting Centrum voor Wiskunde en Informatica,
juni 2002 ©

productie *druk*

Communicatie- en Publicatiedienst CWI
Grafisch bedrijf Ponsen & Looijen bv, Wageningen

Centrum voor Wiskunde en Informatica

bezoekadres Kruislaan 413, 1098 SJ Amsterdam
postadres Postbus 94079, 1090 GB Amsterdam
telefoon 020-592 9333
telefax 020-592 4199
website www.cwi.nl

ISSN 0926-4841

INHOUD

Voorwoord	5
Algemene beschouwing	6
Doelstelling en organisatie	18
Sociaal Jaarverslag	20
<i>Personeelsbeleid</i>	20
<i>Personeelsbezetting</i>	26
<i>Arbeidsvoorwaarden</i>	32
<i>Arbo-jaarverslag</i>	34
Jaarrekening	41
Jaarverslag Ondernemingsraad CWI	55
Bijlagen	60
<i>1. Beleidsorganen van het CWI</i>	60
<i>2. Academische promoties en jubilea</i>	61
<i>3. Overzicht personeel, adviseurs, gedetacheerden en stagiairs</i>	62
<i>4. Relaties met universiteiten</i>	70

Dit deel van het Jaarverslag 2001 van de Stichting Centrum voor Wiskunde en Informatica beschrijft de algemene activiteiten van het Centrum voor Wiskunde en Informatica.

Het kan worden besteld bij mevrouw D.C.M. Amende-Konijn, telefoon 020-592 4128;

e-mail: Thea.Amende@cw.nl

De overige delen van het Jaarverslag 2001 van het CWI zijn:

- Annual Report 2001 (Engelstalig)
- Overview Research Activities 2001 (Engelstalig)

VOORWOORD

Dit jaarverslag laat zien dat het jaar 2001 voor het CWI in veel opzichten een succesvol jaar was. De wetenschappelijke productie was onverminderd hoog, hetgeen blijkt uit publicaties, promoties en hoogleraarsbenoemingen. De dynamiek in het onderzoeksprogramma blijkt uit de start van een nieuw thema op het gebied van visualisatie en virtual reality. Ook het succesvolle spin-off beleid is met kracht voortgezet. Er is weer een nieuwe start-up bijgekomen en de organisatie van CWI Incubator B.V. is verder geprofessionaliseerd door de instelling van een raad van commissarissen.

Onderzoek vindt steeds meer plaats in kennisnetwerken van onderzoeksinstituten, bedrijven en andere maatschappelijke organisaties. Samenwerking en zwaartepuntvorming zijn vandaag de dag belangrijk. Het CWI speelt binnen het wiskunde- en informaticaonderzoek in Nederland een centrale rol en bouwt actief mee aan deze netwerken. Naast de intensieve samenwerking met universiteiten en onderzoekscholen is het CWI met name actief in het Telematica Instituut en het WTCW-project.

Internationaal speelt het instituut een leidende rol in ERCIM, het Europese netwerk van 15 zusterinstituten, en is het actief in het World Wide Web Consortium.

De succesvolle ontwikkeling van het CWI heeft zijn wortels in de rijke historie van het Mathematisch Centrum. Deze naam leefde tot 2001 nog voort in de naam van de stichting. Dit gaf in de praktijk veel verwarring, en daarom is ervoor gekozen om bij de recent doorgevoerde statutenwijziging de stichting dezelfde naam te geven als het instituut.

De vooruitzichten voor de toekomst zijn goed. Op regeeringsniveau is een hoge ambitie uitgesproken voor de ontwikkeling van Nederland tot kenniseconomie. Vernieuwend onderzoek op het gebied van ICT en toegepaste wiskunde zal een cruciale rol moeten spelen bij een dergelijke ontwikkeling. De stellingname van het CWI dat onderzoek op deze terreinen de komende jaren zal moeten verdubbelen heeft mede door de adviezen van de commissie-Le Pair een nationaal draagvlak gekregen. Het CWI heeft zich in 2001 voorbereid op de komende ICES-KIS 3 ronde door participatie in een groot aantal 'expressions of interest', waaronder diverse eigen initiatieven.

Er zijn ook punten van zorg. Het succes in programma's zoals ICES-KIS en het Europese kaderprogramma holt door de eis van matching de basisfinanciering uit, zodat onvoldoende ruimte voor vernieuwend fundamenteel onderzoek overblijft. Een ander knelpunt is de voortdurende daling van de instroom van studenten in de exacte wetenschappen. Er zal met voortvarendheid gewerkt moeten worden aan een verbetering van het imago van techniek en bètawetenschappen om jongeren weer enthousiast te maken voor deze vakken.

Ondanks deze problemen lukt het nog steeds om voldoende talent aan te trekken. In toenemende mate wordt er internationaal geworven en het CWI versterkt de samenwerking met topuniversiteiten in India.

Goede resultaten kunnen alleen gerealiseerd worden door enthousiaste en gedreven medewerkers. Het bestuur dankt allen voor hun inzet.

L.A.A.M. Coolen
Voorzitter Bestuur

ALGEMENE BESCHOUWING

Inleiding

Nederland is hard op weg een informatiesamenleving te worden en heeft de ambitie in deze ontwikkelingen voorop te lopen. Dit heeft consequenties voor het onderzoek. In 2001 verschenen drie landelijke rapporten over ICT-onderzoek, waaraan het CWI meewerkte¹. Hierin wordt bij de overheid gepleit voor meer geld voor onderzoek en het aantrekken en vasthouden van toptalent. Dit betekent een belangrijke steun voor de door het CWI reeds in 2000 voorgestelde verdubbeling van zijn onderzoekscapaciteit.

In de rapporten wordt verder gepleit voor een betere samenwerking van kennisinstellingen onderling en een sterkere interactie tussen onderzoekers en het bedrijfsleven. Kennisnetwerken worden daarmee steeds belangrijker, een ontwikkeling waarop het CWI ook al jarenlang actief inspeelt. Nationaal participeert het CWI in het Telematica Instituut, het Wetenschap & Technologie Centrum Watergraafsmeer (WTCW) en de meeste onderzoekscholen in de wiskunde en informatica. Internationaal speelt het CWI een sleutelrol in het prestigieuze ERCIM (European Research Consortium for Informatics and Mathematics), dat thans 10.000 onderzoekers in vijftien landen telt. Bovendien onderhoudt het CWI goede relaties met tal van internationale organisaties en heeft het een lange geschiedenis als internetpionier; dit is terug te vinden in de rol die het instituut speelt binnen het World Wide Web Consortium (W3C), waarin zo'n vijfhonderd bedrijven en kennisinstellingen van over de hele wereld standaarden voor het web ontwerpen.

Ook in 2001 heeft het CWI weer aansprekende onderzoekresultaten behaald, zoals vertakkingsverschijnselen in gasontladingen, signaalverwerking van de foetale hartslag met behulp van wavelets, en grootschalige CFD-berekeningen

aan de relativistische magneto-hydrodynamische vergelijkingen. Doorbraken in het onderzoek vinden in toenemende mate plaats op grensvlakken tussen disciplines en dit geeft de wiskunde en de informatica de kans zich steeds meer te profileren in multidisciplinair onderzoek. De basisdisciplines van het CWI grenzen bijvoorbeeld aan de levenswetenschappen, natuurkunde en telecommunicatie.

In het verslagjaar waren er twaalf promoties (Bijlage 2) en werden er circa vijfhonderd publicaties geproduceerd (Tabel 2). Ook startten zes nieuwe Europese projecten met deelname van het CWI, op zeer uiteenlopende gebieden (Tabel 3).

Jaar	# rapporten	Totaal # downloads
2001	967	279008
2000	853	149416
1999	740	64607
1998	623	38623
1997	536	28332
1996	441	19857
1995	318	14760

Tabel 1. Downloads CWI-rapporten 1995–2001

	1998	1999	2000	2001
Artikelen in tijdschriften en proceedings	247	239	317	290
CWI-rapporten	113	95	117	90
Boeken	7	7	13	7
Overige publicaties	104	39	91	74
Proefschriften	8	8	11	12
Overige door CWI uitgegeven publicaties				
Tracts	2	1	4	2
Syllabi	1	2	2	1
Diversen	0	0	4	0
Totaal	482	391	559	476

Tabel 2. Publicaties 1998–2001

¹a. 'Verlangen naar de eindeloze zee', rapport van de AWT Verkenningcommissie 'Kennis voor de Netwerkeconomie' (januari 2001), b. 'Samen, strategischer en sterker' van de Task force ICT-en-kennis (juli 2001), c. NOAG-i, de Nationale Onderzoeksagenda Informatica (augustus 2001).

EUROPHLUKES	Photographic dababase of cetaceans (whales)
FOUNDIT	Feedback-Operated User Interface for Design and Image Retrieval
MASCOT	Metadata for Advanced Scalable Video Coding Tools
QUESTION-HOW	Quality Engineering Solutions via Tools, Information and Outreach for the New Highly-enriched Offerings from W3C:
	Evolving the Web in Europe
OMEGA	Correct developoment of real-time embedded systems in UML
ONTOWEB	Ontology-based information exchange for knowledge management and electronic commerce

Tabel 3. Nieuwe EU-projecten, gestart in 2001, waaraan het CWI deelneemt

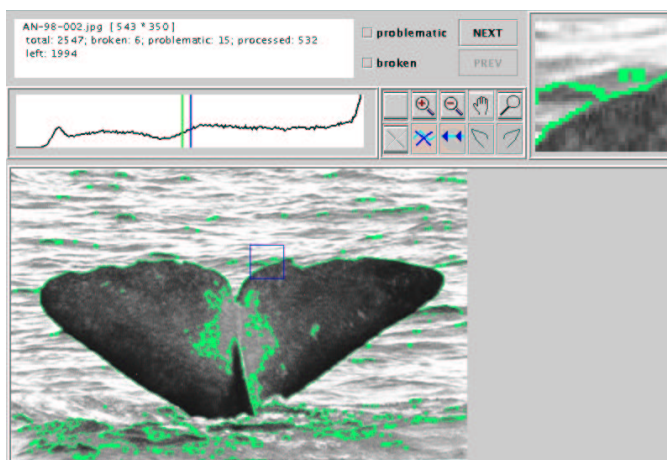
Interdisciplinair onderzoek

Een goed voorbeeld van CWI-onderzoek op het grensvlak tussen disciplines is het veld van de *life sciences*. Dit omvat onder andere het ‘Silicon Cell’ project, waarbij uiteindelijk alle processen in een levende cel gemodelleerd zullen worden. Wiskundigen van het CWI werken hierbij samen met biologen van de Amsterdamse universiteiten (UvA, VU). Daarnaast is er toegepast wiskundig onderzoek aan biologische systemen als zenuwuitlopers (axonen), de bloei van fytoplankton in oceanen en aan de uitwisseling van deeltjes in biofilms (een laagje bacteriën) die bijvoorbeeld schadelijk kunnen zijn voor het drinkwater en daarom voorkomen moeten worden.

Op het grensvlak met de biologie werden virtual reality technieken toegepast in celbiologie. In 2001 ging een nieuw *pilot* onderzoeksthema van start op het gebied van visualisatie en virtual reality. Bij interactieve datavisualisatie kunnen onderzoekers nu met eigen ogen ‘realtime’ zien

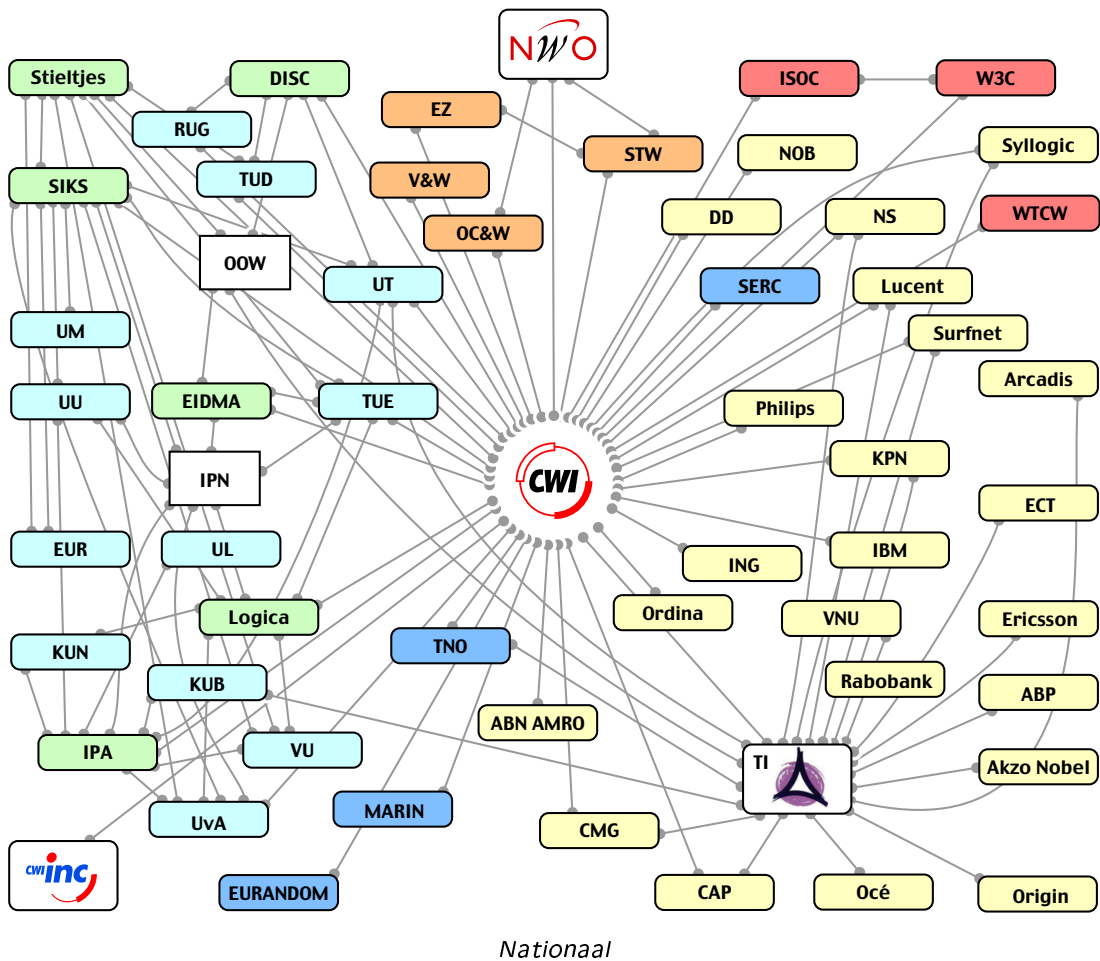
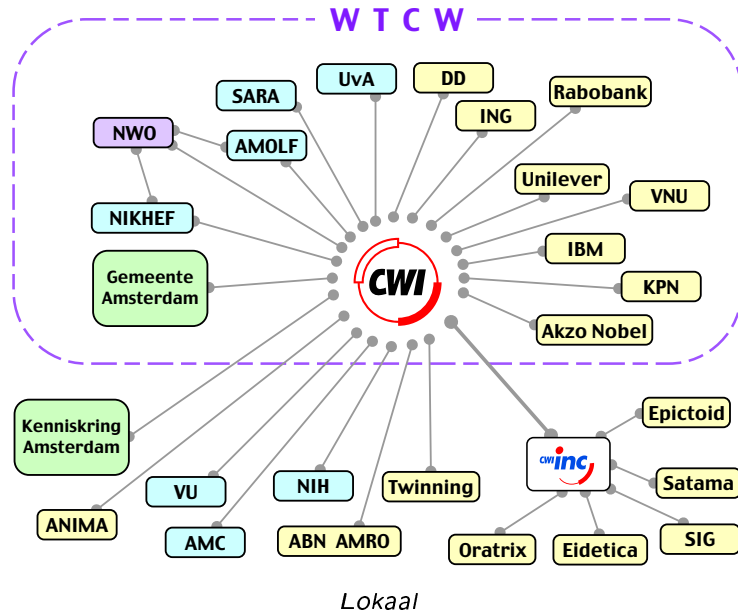
welk effect een wijziging in hun model heeft, bijvoorbeeld bij het onderzoeken van grote moleculen zoals eiwitten. Bijzonder zijn ook de *3D user interfaces* die in deze groep ontwikkeld worden. Een groot voordeel van de CWI-aanpak is dat er standaard PC-apparatuur gebruikt kan worden en er geen speciale dure apparatuur voor nodig is. Veel universiteiten hebben hiervoor reeds belangstelling getoond.

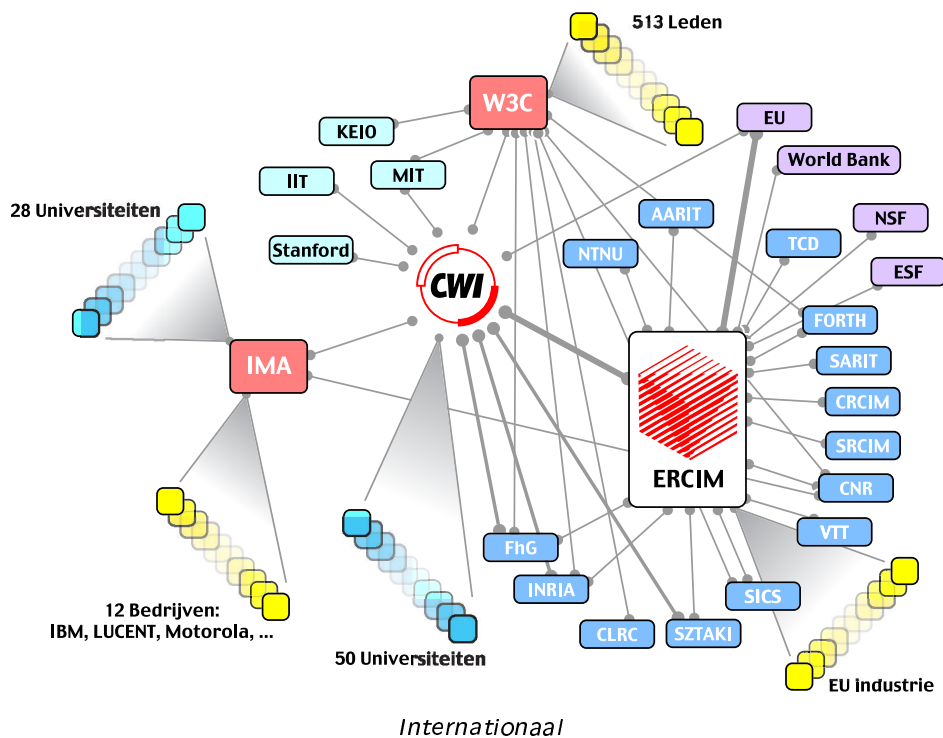
Twee andere interdisciplinaire onderzoeksgroepen werden voorbereid: de groep ‘Advanced Communications Networks’ speelt in op de snelle ontwikkelingen in breedbandinternet en mobiele communicatie; de groep ‘Nonlinear Dynamics and Complex Systems’ heeft als uitgangspunt onderzoek naar patroonvorming in laagtemperatuurplasma’s en beweegt zich op het grensgebied tussen de wiskunde en natuurkunde. Toepassingen van dit onderzoek zijn onder meer zeer snelle hoogspanning-halfgeleiderschakelaars en platte computerschermen.



Figuur 1. Herkenning en extractie van de staartvincontour bij een potvis, in het Europese onderzoeksprogramma EUROPHLUKES. Illustratie programma: CWI. Foto staartvin: J.N. Ciano, Bleik Canyon, Noorwegen

Figuur 2. Overzicht relatienetwerken van het CWI





Samenwerking: CWI als knooppunt in het kennisnetwerk

Onderzoek op grensvlakken tussen disciplines, van groot belang geacht zowel nationaal als internationaal, betekent ook samenwerking met andere organisaties. Zowel door de Europese Unie als door de Nederlandse overheid wordt daarom de vorming van kennisnetwerken sterk gestimuleerd.

Een uitstekend voorbeeld van zo'n kennisnetwerk is ERCIM, het European Research Consortium for Informatics and Mathematics, waarin het CWI bijzonder actief is en waarvan het momenteel het presidentschap vervult (www.ercim.org). In 2001 heeft ERCIM samenwerking gestart met de European Science Foundation en de National Science Foundation in de Verenigde Staten. Het CWI participeert actief in diverse ERCIM-werkgroepen, waaronder nieuwe werkgroepen op het gebied van E-learning en E-commerce.

Human capital wordt steeds belangrijker, vooral het scouten van jong talent. ERCIM heeft dan ook al geruime tijd een zeer succesvol fellowshipprogramma lopen voor jonge onderzoekers. In 2001 hebben zes jonge onderzoekers via

ERCIM als 'fellow' op het CWI gewerkt. ERCIM kan ook een rol spelen in de ontwikkeling van jong talent buiten Europa. In dat kader is binnen ERCIM een HRM Taskforce gestart, die als taak heeft de internationale mobiliteit en het aantrekken van talent van buiten Europa te stimuleren.



Figuur 3. ERCIM-president Gerard van Oortmerssen (rechts) met Phong Q. Nguyen (ENS Paris), de winnaar van de Cor Baayen Award 2001²

²De Cor Baayen Award (genoemd naar de eerste ERCIM-president en voormalig CWI-directeur) is een in 1995 door ERCIM ingestelde prijs voor de meestbelovende jonge onderzoeker in de toegepaste wiskunde en informatica binnen de ERCIM-landen.

Binnen de Europese Unie krijgt ERCIM steeds meer aandacht. De Europese Commissie heeft plannen gelanceerd om een European Research Area (ERA) te creëren, waarin networks of excellence een belangrijke rol spelen. ERCIM staat model voor deze networks of excellence. ERCIM is vanzelfsprekend positief over de plannen voor een ERA en wil daar ook een actieve rol in spelen. Binnen ERCIM is men nu druk bezig plannen voor het Zesde Kaderprogramma voor te bereiden.

ERCIM wil een open netwerk zijn, waarbij nationale leden fungeren als een knooppunt in hun land. Via dit knooppunt kunnen ook onderzoekers van buiten ERCIM-instituten participeren in ERCIM-werkgroepen. Nederlandse onderzoekers kunnen dus bij het CWI aankloppen voor deelname in ERCIM-activiteiten.

Het CWI speelt ook een actieve rol in W3C, het internationale World Wide Web Consortium dat standaarden voor het web ontwerpt (www.w3.org). Dit wekt geen verbazing, gezien de pioniersrol die het CWI gedurende de prille beginjaren van Internet vervulde. Technisch levert het CWI een grote bijdrage aan SMIL en XHTML. SMIL is de nieuwe multimediasandaard voor het web. XHTML is de brug tussen HTML – de opmaakstandaard voor webpagina's – en XML, dat gebruikt wordt om data te structureren. CWI'er Steven Pemberton is voorzitter van de werkgroepen XHTML en XForms. Kennisoverdracht naar toekomstige gebruikers gebeurt onder andere via de landenkantoren van W3C. De landenkantoren, thans twaalf, worden gecoördineerd door Ivan Herman, onderzoeker van het CWI. Ook werd het W3C Kantoor in Nederland beheerd door het CWI. Dit kantoor ging in 2001 samenwerken met ISOC.nl, de Internet Society Nederland. Een interessante combinatie omdat het werk van beide organisaties complementair is. Samen gaven zij drie succesvolle masterclasses over XML, het Semantic Web en SMIL.

Sinds 2000 participeert het CWI in IMA, het Institute for Mathematics and its Applications in Minneapolis. Via het CWI kunnen ook andere onderzoekers uit Nederland aan IMA deelnemen. Ook is er nauwere samenwerking gekomen tussen CWI en het Indian Institute of Technology in Delhi en Bombay, wat resulteerde in zeven Summer Internships, tot tevredenheid van onderzoekers en stagiairs.

Binnen Nederland participeert het CWI in het Telematica Instituut op het gebied van software

engineering, multimedia databases, verificatie van software en trade agents. Ook maakt het CWI deel uit van het WTCW (Wetenschap & Technologie Centrum Watergraafsmeer), een cluster van wetenschappelijke instellingen op de campus van het Science Park, waarin ook bedrijven deelnemen.

Kennisoverdracht

In februari 2001 werd door het CWI een nieuw spin-off bedrijf gecreëerd: Epictoid. Dit bedrijf gaat resultaten van recent CWI-onderzoek in gezichtsanimatie op de markt brengen. Epictoid ontwikkelt tools voor computeranimatie, die gebaseerd zijn op een nieuw principe, waarbij de animator in staat is een animatie te maken uit bewegende objecten. Epictoid richt zich in eerste instantie op de technologie om virtuele acteurs te creëren en te laten acteren. Het eerste product, CharToon, waaraan reeds op het CWI in het kader van een STW-project is gewerkt, verschijnt in het voorjaar van 2002 op de markt.

CWI Incubator

Op 9 augustus 2001 is de Raad van Commissarissen van CWI Incubator B.V. ingesteld. Leden zijn: B. Elkerbout (voorzitter), ir. E. Boeve (SATAMA) en dr. A. ten Wolde (VNO-NCW). CWI Inc. is in juli 2000 opgericht om een heldere structuur te creëren voor het stelselmatig stimuleren van kennisoverdracht naar de maatschappij door spin-off bedrijven, gebaseerd op onderzoek van het CWI. De leden van de RvC geven onder meer advies aan de oprichters van nieuwe spin-off bedrijven.

Patent

De CWI-onderzoeksgroep Evolutionary Systems and Applied Algorithmics stelde in de zomer van 2001 een octrooi voor met KPN research, om effectief 'consumer attention space' (banners) toe te kennen op E-commerce websites. Intelligente adaptieve softwareagenten bieden in opeenvolgende veilingen om aandacht van de klant te trekken en kunnen hun biedstrategie snel aanpassen om zich te concentreren op klanten die geïnteresseerd zijn in hun aanbiedingen.

Benoemingen

In 2001 zijn vier jonge CWI-onderzoekers benoemd tot hoogleraar: Wan Fokkink, Han La

Poutré, Lynda Hardman en Jan Rutten, allen themaleiders. De circa twintig hoogleraren die aan het CWI zijn verbonden zorgen voor een goede band tussen het CWI en de universiteiten. Het CWI speelt een belangrijke rol in de ontwikkeling van jonge succesvolle onderzoekers tot hoogleraren in de informatica en wiskunde.

Aan het eind van het jaar zijn Jaco de Bakker en Piet Hemker benoemd tot CWI Fellow (de eerste CWI Fellow was Piet van der Houwen). Tezelfdertijd werd Jaco de Bakker als leider van het cluster Software Engineering opgevolgd door Paul Klint. Piet Hemker leidde het thema Computational Fluid Dynamics. Dit thema werd enigszins aangepast en kreeg onder de nieuwe naam Computing and Control Barry Koren als leider.

Nieuwe naam voor Stichting Mathematisch Centrum

Op 1 augustus 2001 heeft de Stichting Mathematisch Centrum (SMC) te Amsterdam haar naam gewijzigd in Stichting Centrum voor Wiskunde en Informatica. Het Mathematisch Centrum (MC) werd door zes hoogleraren opgericht in 1946. In 1983 werd het vakgebied informatica opgenomen in de naam van het instituut, dat toen Centrum voor Wiskunde en Informatica (CWI) ging heten. De formele naam van de Stichting was echter nog steeds SMC. Nu is besloten te kiezen voor een eenduidige naam.



Figuur 4. In januari werd de uitbreiding van het CWI in gebruik genomen. De nieuwe bijgebouwen bieden plaats aan 55 onderzoekers

Het CWI blijft zich natuurlijk bewust van zijn wortels in het Mathematisch Centrum en het grensverleggend werk dat zijn werknemers in het vakgebied hebben verricht. Gedurende zijn bestaan heeft het instituut van het MC een grote naam opgebouwd in Nederland en de wereld, onder meer door zijn fundamenteel en toegepast onderzoek in de wiskunde en informatica, de bouw van een van de eerste Nederlandse computers, bijdragen aan programmeertalen zoals ALGOL60 en ALGOL68 en het opzetten van de eerste civiele Europese internetsite.

Het jaar van maand tot maand

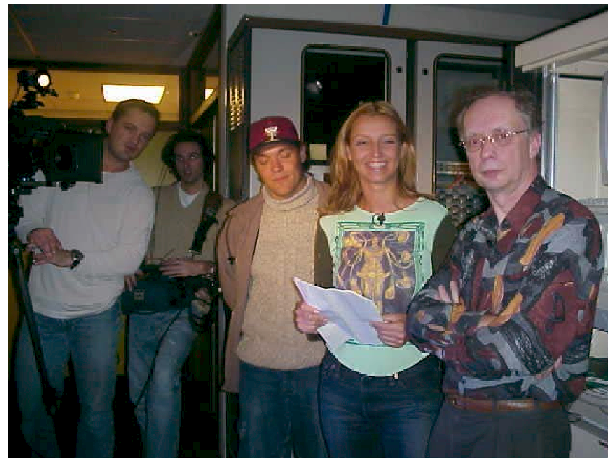
Fundamenteel en toegepast onderzoek doen is een kernactiviteit van het CWI. Daarnaast is kennisoverdracht belangrijk. Deze wordt onder andere gerealiseerd via evenementen. Het CWI organiseerde in 2001 vijf wetenschappelijke congressen (hoofdorganisator), de jaarlijkse vakantiecursus voor docenten wiskunde (in Eindhoven en Amsterdam), drie masterclasses voor ICT'ers over webtechnieken, twee workshopdagen voor specialisten uit het bedrijfsleven, een bijeenkomst over breedbandontwikkelingen, een bedrijvendag en een open dag (beide jaarlijks), en verleende bijdragen aan een groot aantal wetenschappelijke congressen en beurzen. Een aantal staat opgesomd in onderstaand overzicht: het jaar van maand tot maand.



Figuur 5. Groepsfoto van het QIP-congres in januari



Figuur 6. Minister Van Boxtel en staatssecretaris Vliegenthart in gesprek met Judy Brewer (W3C) tijdens de manifestatie *Drempels Weg!*



Figuur 7. Piet Beertema (rechts) vertelt aan Veronica (Yorin) tv over het ontstaan van het Internet in Europa

Januari

QIP 2001: 'Fourth Workshop on Quantum Information Processing'

Quantum information processing ligt op het raakvlak van kwantummechanica en informatica. Het probeert traditionele computers te verbeteren door gebruik te maken van principes uit de natuurkunde. Zoals een traditionele computer met bits werkt, zo werkt een kwantumcomputer met kwantumbits. Een kwantumbit kan in een toestand van zowel 1 als 0 tegelijk zijn. Kwantumcomputers kunnen in theorie sommige rekenproblemen veel sneller oplossen dan klassieke. Zo kan een kwantumcomputer zeer efficiënt getallen ontbinden in priemfactoren. Dit heeft grote gevolgen voor de beveiliging van internetverkeer. Over dit veelbelovende vakgebied organiseerde het CWI een workshop in Amsterdam, waar alle 'groten' van het vakgebied aanwezig waren. Sprekers waren onder meer Charles Bennett en David DiVincenzo (IBM), Gilles Brassard (Montréal) en Nobelprijswinnaar Gerard 't Hooft (Utrecht). De conferentie werd gesponsord door het QAIP-project van de Europese Unie.

Maart

First Global Grid Forum

Van 4 tot 9 maart werd het First Global Grid Forum georganiseerd door het WTCW (Wetenschap & Technologie Centrum Watergraafsmeer),

waarin het CWI ook deelneemt. Grids zijn de computernetwerken van de toekomst. Computervermogen uit grids moet uiteindelijk even gewoon worden als bijvoorbeeld het elektriciteitsnet. Vandaar de naam, afgeleid van 'power grid'. Het CWI gebruikt al langer grids, zoals bij het 'kruken' van de RSA-512 code voor beveiliging van internetverkeer in 1999. De Grid-conferentie was een groot succes: meer dan 450 onderzoekers uit de hele wereld kwamen praten over deze nieuwe grote ontwikkeling. Het was de eerste maal dat Amerikaanse initiatieven werden gecombineerd met die uit Europa en Azië.

Promotie Ben Schouten

Op 23 maart promoveerde 'wiskunstenaar' en CWI-medewerker Ben Schouten op het proefschrift: 'Giving eyes to ICT! Or: How does a computer recognize a cow?' Schouten ontwikkelde een visueel systeem waarbij een computer meedenkt met een klant om snel tot het gewenste resultaat te komen. Het systeem heeft grote mogelijkheden voor bijvoorbeeld winkelen op Internet, waar de beeldcultuur onstuitbaar opruikt. Staatssecretaris van Cultuur, Rick van der Ploeg, maakte deel uit van de promotiecommissie. Zie pagina 16 voor een interview met Schouten.

Award

Eind maart ontving Harald van Brummelen, OIO van het CWI, op de Universiteit van Oxford de

Bill Morton Prize voor zijn artikel 'Adjoint shape optimization for steady free-surface flows'.

Drempels Weg!

Op 17 maart lanceerde de Nederlandse overheid het project 'Drempels Weg!', om het World Wide Web toegankelijk te maken voor gehandicapten. Als basis werden de toegankelijkheidsrichtlijnen van W3C gebruikt. Het W3C Kantoor in Nederland op het CWI droeg bij aan de start en de inhoud van de grootschalige campagne. Judy Brewer, directeur van het W3C-programma Web Accessibility Initiative, was één van de keynote sprekers. Via het W3C Kantoor kon zij contact leggen met minister Van Boxtel en staatssecretaris Vliegthart, om persoonlijk het grote belang van webstandaarden voor een toegankelijk WWW te benadrukken.

April

Vijftien jaar .nl

Op 25 april 2001 was het 15 jaar geleden dat .nl als eerste landendomein ter wereld werd geregistreerd. Dat gebeurde door het CWI, in de persoon van Piet Beertema, die in die tijd een centrale rol vervulde binnen EUnet, de voorloper van het Europese Internet. Het eerste domein dat hij onder .nl registreerde was cwi.nl, waardoor ook dit domein zijn derde lustrum vierde. Beertema heeft het beheer van het .nl domein tien jaar onder zijn hoede gehad, tot de oprichting van de Stichting Internet Domeinregistratie Nederland (SIDN) in 1996, waarvan Beertema nog steeds bestuurslid is.

NMC2001

Op 19 en 20 april werd het Nederlands Mathematisch Congres gehouden, georganiseerd door het CWI en de VU en onder auspiciën van het Wiskundig Genootschap. Ruim 200 bezoekers woonden de vier hoofdlezingen en elf minisymposia bij. Het NMC leent zich uitstekend voor

jonge wiskundigen om zich te presenteren aan de Nederlandse wiskundige gemeenschap.

Mei

Vorbereitung Studiegroep Wiskunde met de Industrie

In de lente van 2001 startten het CWI en de UvA de voorbereidingen van de vierde Nederlandse Studiegroep Wiskunde met de Industrie 2002. Zo'n zestig wiskundigen uit heel Nederland moesten in een week tijd problemen uit het bedrijfsleven oplossen. Een verrassend probleem werd voorgesteld door het wetenschapsmagazine Natuur & Techniek: hoeveel Franse of Duitse euromunten zult u eind 2002 in uw portemonnee aantreffen? Om de wiskundige modellen van gegevens te voorzien werd besloten een serie experimenten te organiseren waarbij scholieren en vrijwilligers de verspreiding van euromunten meten. Andere problemen die verzameld werden betroffen datacompressie, optimale rozenkweek, koeling van aquaria in Artis en plaatsing van componenten op gevulde computerchips. Door aan te tonen welke mogelijkheden wiskunde biedt proberen de wiskundigen het contact met het bedrijfsleven te versterken.

Juni

W3C-werkgroepen ontwerpen op het CWI toekomstige Webstandaarden

Van 18 tot en met 22 juni kwamen drie internationale werkgroepen van het World Wide Web Consortium (W3C) bijeen op het CWI om toekomstige standaarden voor het web te ontwikkelen. De werkgroepen hielden zich bezig met XHTML, XForms en Webtoegankelijkheid (WAI). XHTML wordt de nieuwe standaard teksttaal van het web, XForms is een formaat dat belangrijk is voor E-commerce en Webtoegankelijkheid, bijvoorbeeld voor gehandicapten, is in de huidige informatiemaatschappij van sterk groeiend belang.

In memoriam prof. dr. J.J. Seidel (1919–2001)



J.J. Seidel tijdens de officiële opening van het nieuwe MC-gebouw op 24 mei 1981 door minister Pais van Onderwijs

Op 8 mei 2001 overleed prof. dr. J.J. Seidel, oud-lid van het Curatorium van de Stichting Mathematisch Centrum. In 1978 trad hij toe tot het Curatorium, waar hij vanaf 1980 de functie van voorzitter bekleedde tot zijn aftreden in 1984. Belangrijke gebeurtenissen tijdens zijn curatorschap waren onder meer de directiewisseling in 1980 en de naamsverandering van Mathematisch Centrum in Centrum voor Wiskunde en Informatica (1983). Zijn betekenis blijkt uit onderstaand fragment uit het Jaarverslag 1984 van de Stichting Mathematisch Centrum (p. 6):

‘Een bijzonder woord van erkentelijkheid aan prof. dr. J.J. Seidel mag hier niet achterwege blijven. In roerige jaren, waarin de verantwoordelijkheden van de Stichting aanzienlijk werden uitgebreid door toevoeging van landelijke taken en waarin de fundamenteen werden gelegd voor de goede werkrelaties met de in oprichting zijnde Stichting Informatica Onderzoek in Nederland, heeft hij niet alleen met wijsheid en geduld de vergaderingen van het Curatorium geleid, maar ook de pas aangetreden en vooralsnog onervaren Directie bijgestaan in het vinden en bewaren van de juiste koers.’

Augustus/september

SMIL 2.0 nieuwe W3C Recommendation

Op 7 augustus werd SMIL 2.0 een officiële W3C Recommendation. SMIL is de taal waarmee audio, video, tekst en beeld in multimediapresentaties worden gechoreografeerd. Een voorbeeld van een SMIL Player is de thans veel gebruikte RealPlayer, die door veel mensen wordt gebruikt. Onderzoekers van het CWI hebben veel bijgedragen aan SMIL 2.0 en diens voorlopers.

Op 5 september werd een SMIL masterclass georganiseerd in Den Haag door het W3C Kantoor in Nederland met ISOC.nl. De masterclass ging ook over GRiNS, een technologie waarmee SMIL afgespeeld en geredigeerd wordt.

Vakantie cursus

Ook dit jaar organiseerde het CWI de vakantie-cursus voor leraren exacte vakken bij het middel-

baar onderwijs. Het was de 55^e cursus sinds 1946. Het onderwerp was deze keer Experimentele Wiskunde. De tweedaagse cursus werd in Amsterdam (CWI) en Eindhoven (TUE) gegeven en trok circa 125 cursisten uit België en Nederland.

Oktober

CWI in Bedrijf: Kennisnetwerken

Op vrijdag 5 oktober organiseerde het CWI de jaarlijkse manifestatie CWI in Bedrijf over de nieuwste ontwikkelingen in het CWI-onderzoek, met als thema Kennisnetwerken. In de kennis-economie is een intensieve samenwerking tussen kennisinstellingen en bedrijven van groot belang. Resultaten van onderzoek moeten snel doorstromen naar de markt, en onderzoekers moeten geïnspireerd worden door contacten met de praktijk.



Figuur 8. *Bouw het beste Pakje!*



Figuur 9. *Het Meidenlab*

Het onderhouden van verschillende flexibele netwerken tussen bedrijven en kennisinstellingen wordt steeds belangrijker. De meer dan honderd bezoekers konden zich informeren over recente ontwikkelingen in onderzoek, zoals multimedia, het 'Semantic Web', embedded systems, softwaretransformatie, telecomnetwerken, intelligent agents en onderzoek op het raakvlak van wiskunde en natuurwetenschap.

WTCW Open Dag

Het CWI is actief in het belangstelling wekken van onder de aandacht brengen van wiskunde en informatica onder een breed publiek. Het is van groot belang dat jongeren enthousiast gemaakt worden, zeker gezien de zorgelijke teruggang in het aantal studenten met een exacte studiekeuze. CWI sponsort daarom Vierkant voor Wiskunde en doet mee aan de 'WTCW Open Dag', die gehouden werd op de landelijke wetenschapsdag op 7 oktober. Naar aanleiding van het thema 'voeding' werden op de open dag door het CWI demonstraties gegeven over buigende bierblikjes: als een blikje voorzichtig belast wordt, ontstaat een merkwaardig soort wiskundig te beschrijven golfpatroon. Daarnaast organiseerde het CWI een wedstrijd 'Bouw het Beste Pakje!' (Figuur 8) en een Pretlab voor meisjes (Figuur 9). De Open Dag werd bezocht door circa 2000 bezoekers.

November

Mart de Graaf wint Civiprijs met onderzoek op CWI
Op 30 november heeft Mart de Graaf de Civiprijs voor industrieel onderzoek gewonnen, met

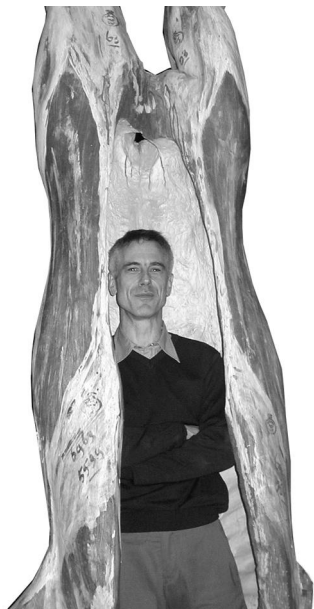
zijn scriptie *The Quantum Yao Principle*, werk dat is uitgevoerd op het CWI. De prijs bedroeg f 25.000. Verrassend is dat het onderwerp van de scriptie, quantum computing, zeer fundamenteel van aard is, maar dat dit toch voor de industrieprijs in aanmerking kwam! Mart de Graaf is aan de UvA afgestudeerd bij prof. dr. Harry Buhrman en werkt inmiddels als OIO in diens groep op het CWI.

Tot slot

De tweede helft van het jaar werden veel grote projecten voorbereid. In de nieuwe ICES-KIS-ronde van de Nederlandse overheid heeft het CWI actief meegedaan door het indienen van een aantal expressions of interest. In 2002 moeten concrete projectvoorstellen worden uitgewerkt die hopelijk in 2003 kunnen starten. Daarnaast zijn tientallen onderzoeksvorstellen voorbereid om in 2002 te worden ingediend. Eerder werden binnen het WTCW plannen voorbereid om het gebied grootstedelijk te ontwikkelen.

Het CWI is er ook in 2001 weer in geslaagd aansprekende resultaten te bereiken. Het CWI biedt een klimaat waarin creativiteit en innovatie worden gestimuleerd en beschikt over een sterk kennisnetwerk. Deze kracht, in combinatie met een gezonde mix van fundamenteel en toepassingsgericht onderzoek, maakt het CWI geschikt om een belangrijke rol te blijven spelen in het onderzoek en de samenleving.

Interview met Ben Schouten



Omslagillustratie van Ben Schoutens proefschrift

Op 23 maart 2001 promoveerde Ben Schouten op ludieke wijze in de Aula van de Universiteit van Amsterdam. Zijn proefschrift is op cd-rom verschenen en heeft als onderwerp 'Hoe herkent een computer een koe?'

Van nature ben je een kunstenaar. Je hebt de Rietveld Academie gedaan. Wanneer ben je eigenlijk begonnen met wiskunde en hoe is dat idee ontstaan?

In 1992 ben ik begonnen en het idee is voornamelijk vanuit mijn werk ontstaan. Ik schilderde patronen, waarbij abstract en figuratief door elkaar heen liepen. Ik abstraheerde naaktfiguren zodat ze, zoals in het kubisme, bijna plat worden. Daar verweefde ik voornamelijk islamitische patronen in. Bij de islamitische patronen zit tekenen en rekenen heel dicht bij elkaar. In die tijd was ook chaostheorie erg in trek, waarmee je ook heel mooie dingen kunt maken. Toen ben ik naar een Studium Generale-lezing van professor Van Strien geweest en daarna is het begonnen. We zijn aan de praat geraakt en zo kwam van het één het ander.

Je aanstelling hier heeft indertijd wat voeten in de aarde gehad. Kan jij daar iets over zeggen?

Weinig. Mike (Keane) is daar nooit expliciet in geweest. Ik weet wel dat ik de oudste OIO (toentertijd 43) was in Nederland. Niet de oudste die promoveert. Indertijd is NWO over mijn leeftijd gevallen. Dat had met een aantal dingen te maken, zoals wachtgeld. Mike wilde mij om verschillende redenen graag hebben. Later is iedereen er toch vierkant achter gaan staan.

Zijn er overeenkomsten tussen een kunstenaar en een wiskundige?

Tekenen en rekenen liggen heel dicht bij elkaar. Allebei zijn ze creatief. Het één is binnen een bepaald soort systeem waar regels heersen. Dat is de wiskunde. In de kunst is dat minder. Daar kan je tegenstrijdig zijn. Dat is geweldig. De ene dag dit en de andere dag dat. Dat kan in de wiskunde niet. Beide hebben hetzelfde abstracte niveau. De wetenschappen wiskunde en filosofie zijn door mensen zelf geschapen en voortgebracht. De kunst ook. Ze zijn voortgebracht uit wat de mens is. En daarin hebben ze een overlap. Wiskundigen zijn in mijn ogen vaak zo gek als een ui. Ze kunnen alle mogelijke elementen bedenken, zonder waardeoordeel. Dat is creatief. Daardoor zijn ze eigenlijk altijd onbevooroordeeld ten aanzien van hun eigen materiaal en kunnen ze altijd, door alle mogelijke manieren te beschouwen, komen tot rare resultaten. Dat is voor mij creativiteit.

Is je proefschrift geschreven door een kunstenaar of door een wiskundige?

Ik zie mijzelf voor een groot deel als kunstenaar. Ik wil mezelf als levenskunstenaar zien, die een aantal uitdagingen aangaat. Ik zie wiskunde als kunst, als geestelijke verrijking en ik zie het als plicht bij het schrijven van een proefschrift mijzelf daar helemaal in te leggen met al mijn kwaliteiten die ik mogelijk bezit. Daar hoort dus ook het visuele aspect bij. Ik heb gezocht naar een vorm waarvan ik vond dat die in het verlengde lag van mijn eigen kwaliteiten. Niets meer en niets minder.

Interview met Ben Schouten (vervolg)

Je proefschrift is verschenen op cd-rom. Hoe is dit idee in de wetenschapswereld ontvangen?

Ik wilde dat heel graag zo doen. Visuele informatiesystemen worden in interfaces toegepast en de werking ervan kan het best in demo's op een cd-rom getoond worden. Toen we daaraan dachten hebben we Walter Hoogland, de decaan van de UvA, gewaarschuwd en die gaf te kennen dat het niet toegestaan werd in het reglement. Daaronder schreef hij echter een heel aardig PS'je, waarin stond 'In godsnaam vind een oplossing en doe het wel'. Hij stond er sympathiek tegenover, maar is aan handen en voeten gebonden. Uiteindelijk heb ik ook voor een schriftelijke versie gezorgd onder andere voor de commissieleden. Op een goede dag was het proefschrift klaar en bracht ik het naar de pedel. Toen zij vroeg welke uitgave het proefschrift was, stond ik met m'n mond vol tanden. Die vraag had ik niet verwacht. Ik zei heel eerlijk 'Allebei'. Ze haalde het reglement tevoorschijn en daar stond in dat een cd-rom alleen bijlagen mocht bevatten en niet het gehele proefschrift. Ik werd naar huis gestuurd en stond daar als 47-jarige promovendus met trillende benen. Ik wist niet of ik nou verdrietig moest zijn of boos. We hebben toen contact opgenomen met Walter Hoogland en die heeft dat heel goed recht weten te zetten. Het feit dat ik gedwongen werd om een dubbele versie uit te brengen, vind ik jammer.

Is het mogelijk om de inhoud van je proefschrift aan een leek kort uit te leggen?

Het onderwerp behelst visuele informatie, zeg maar plaatjes of video's. De hoeveelheid visuele informatie is exponentieel toegenomen. Op het Internet vind je bijvoorbeeld verschrikkelijk veel. Je kunt het alleen niet terugvinden. Wat we tot nu toe gewend zijn is dat we sleutelwoorden gebruiken, maar dat is niet de manier om te zoeken bij visuele informatie. In die zin gaat het dus over beeldherkenning. De mogelijkheid om bijvoorbeeld plaatjes op het Internet te zoeken door een voorbeeld te geven. Ik toon een plaatje van een koe en op basis van eigenschappen in het beeld worden daar ander gelijksoortige plaatjes bijgezocht. De computer geeft als het ware betekenis aan pixels, aan video, aan beeld, zodat je het kunt ordenen. Hoe beschrijf je de inhoud van een beeld. Je hoopt dat er een relatie is tussen de visuele indrukken aan de ene kant met andere woorden wat je op je netvlies krijgt (kleur, textiel en vorm) en het object of concept. Het probleem is echter dat die relatie niet eenduidig is. Als ik bijvoorbeeld een rode sportauto op basis van kleurinformatie zoek, krijg ik als resultaat een bak rode bessen.

Klopt het dat er plannen zijn om een spin-off te beginnen?

Jazeker, het is de bedoeling om een bedrijf te beginnen vanuit het CWI, dat zich met dit soort toepassingen bezig gaat houden. Er is heel veel vraag naar vanuit het bedrijfsleven. Ik heb aan de hand van mijn promotie tussen de 20 en 30 aanbiedingen gekregen van bedrijven, zoals Océ en Siemens, om op gesprek te komen. Er zijn enige partijen die willen participeren en investeren.

Ga je nog iets kunstzinnigs doen?

Ik kan dingen niet half doen, dus ik heb de afgelopen 4 jaar niet geschilderd. Mijn galeriehoudster wil graag dat ik in september 2001 een tentoonstelling houd en dat wil ik heel graag doen. Daar wil ik proberen de twee werelden bij elkaar te brengen.

DOELSTELLING EN ORGANISATIE

Doelstelling

Het onderzoeksinstituut Centrum voor Wiskunde en Informatica (CWI) wordt beheerd door de Stichting Centrum voor Wiskunde en Informatica. Deze stichting werd op 11 februari 1946 opgericht onder de naam Stichting Mathematisch Centrum (SMC) door prof. dr. J.G. van der Corput, prof. dr. D. van Dantzig, prof. dr. J.F. Koksma, prof. dr. H.A. Kramers, prof. dr. M.G.J. Minnaert en prof. dr. ir. J.A. Schouten.

Op 1 augustus 2001 werd de naam van de stichting gewijzigd in Stichting Centrum voor Wiskunde en Informatica.

Het CWI heeft als doelstelling de systematische beoefening van de zuivere en toegepaste wiskunde en de informatica in Nederland te bevorderen. Deze doelstelling is vastgelegd in de statuten van de Stichting. Het CWI ontwikkelt daartoe verschillende activiteiten:

- Onderzoek in wiskunde en informatica.
- Het bevorderen van de samenwerking tussen Nederlandse wiskundigen en informatici, alsook samenwerking met onderzoekers van 'aangrenzende' wetenschapsgebieden en met wetenschappers uit het buitenland.
- Onderzoekers uit binnen- en buitenland de gelegenheid geven het CWI te bezoeken.
- Het uitgeven of ondersteunen van wetenschappelijke publicaties.
- Het organiseren van cursussen en voordrachten.
- Leidinggeven aan het werk van jonge onderzoekers, het mogelijk maken van bezoeken door

(jonge) onderzoekers aan andere onderzoekscentra, en talentvolle onderzoekers de mogelijkheid bieden zich aan onderzoek te wijden.

- Samenwerking met universiteiten en onderzoekscholen.
- Het oprichten van spin-off bedrijven via de CWI Incubator B.V.

Belangrijke middelen voor de uitvoering van deze activiteiten zijn:

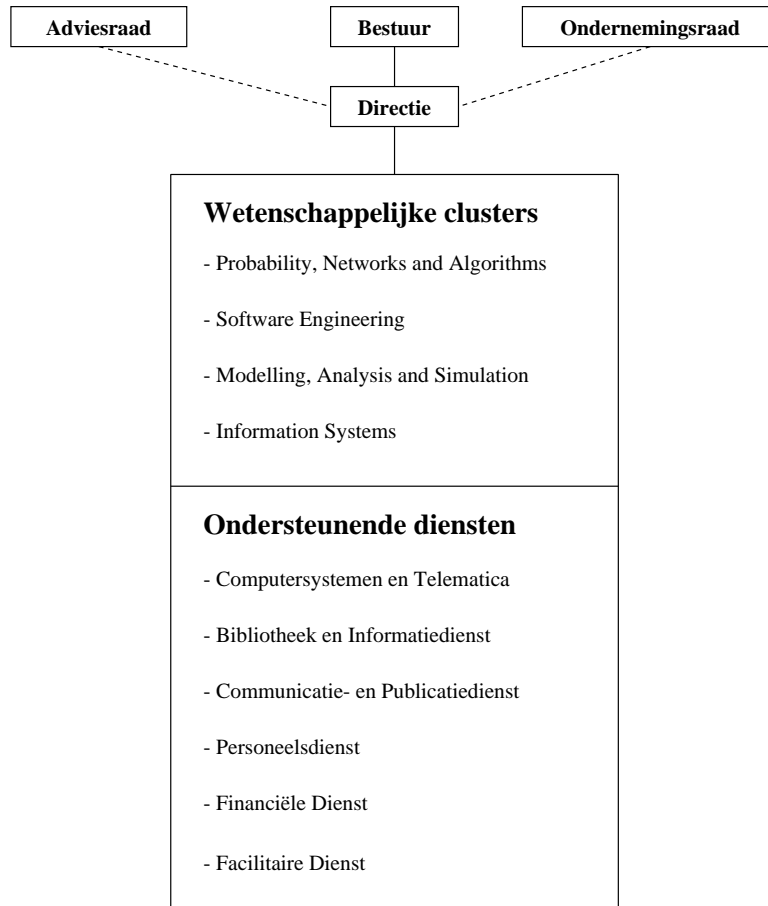
- De instandhouding van een bibliotheek en een moderne computerinfrastructuur.
- Deelname in nationale en internationale samenwerkingsverbanden, zoals het European Research Consortium for Informatics and Mathematics (ERCIM), het Telematica Instituut, het Wetenschap & Technologie Centrum Watergraafsmeer (WTCW) en het World Wide Web Consortium (W3C).
- Het besturen van het W3C Kantoor Benelux.

Organisatie

Het CWI wordt bestuurd door het bestuur van de Stichting Centrum voor Wiskunde en Informatica. De dagelijkse leiding van het CWI berust bij de directie.

Het CWI telt vier wetenschappelijke clusters en zes ondersteunende diensten (zie volgende pagina). De directie van het CWI wordt bijgestaan door het Management Team, bestaande uit de chefs van de wetenschappelijke clusters en de controller.

DOELSTELLING EN ORGANISATIE



Organisatie CWI per 31 december 2001

SOCIAAL JAARVERSLAG

Personeelsbeleid

Algemeen

In augustus 2001 was de naamswijziging van Stichting Mathematisch Centrum in Stichting Centrum voor Wiskunde en Informatica een feit. In dit sociaal jaarverslag wordt, hoewel dat juridisch gezien niet geheel correct is, alleen gesproken over CWI.

De dienst CST is na een proces van organisatieverandering nog niet in het gewenste rustiger vaarwater gekomen. Een en ander heeft uiteindelijk geresulteerd in het terugtreden van het diensthoofd.

Op het terrein van arbeidsomstandigheden was 2001 een actief jaar: een door het CWI ontwikkeld Periodiek Arbeidsgezondheidskundig Onderzoek (PAGO) is in de gehele organisatie geweest; verder is er een gedeeltelijke Risico-Inventarisatie en -Evaluatie (RI&E) gehouden en een gedragscode (on)gewenste omgangsvormen geïntroduceerd.

In 2001 is één nieuwe spin-off, Epictoid, gestart.

Arbeidsvoorwaarden

In januari 2001 zijn de, in de vorige CAO geïntroduceerde, Arbeidsvoorwaarden Op Maat (AVOM) ingevoerd. In de nieuwe CAO, met een looptijd van 15 maanden, is naast een salarisverhoging ook voor het eerst een premiespaarregeling aangeboden. Ook is de AVOM gehandhaafd en enigszins uitgebreid. Daarnaast heeft het CWI een aantal nieuwe uitvoeringsregelingen en beleidsmaatregelen geïntroduceerd.

Organisatieverandering

Het CWI heeft eind 2001 de structuur van de wetenschappelijke thema's en clusters geëvalueerd. Dit heeft niet tot grote veranderingen geleid. De cluster- en themastructuur wordt in 2002 gehandhaafd. Begin 2001 zijn twee thema's beëindigd en is één thema als pilot gestart.

De Communicatie- en Publicatiedienst (CPD) is per 1 januari 2001 als nieuwe dienst begonnen met een nieuw diensthoofd. De aanbevelingen die in 2000 zijn geformuleerd, zijn hiermee geïmplementeerd. In 2002 zal de dienst worden geëvalueerd om te bezien of deze nieuwe structuur tot de gewenste verbeteringen heeft geleid.

Spin-off beleid

Met het creëren van spin-off bedrijven geeft het CWI gevolg aan het tweede deel van zijn missie, de overdracht van verkregen kennis naar de maatschappij. Fundamentele kennis wordt omgezet in marktgerichte toepassingen, waarbij tevens hoogwaardige werkgelegenheid wordt geschapen. In 2001 is één spin-off bedrijf gestart: Epictoid. Drie medewerkers van het CWI zijn naar dit spin-off bedrijf overgestapt. Eén medewerker is bij één van de bestaande spin-off bedrijven gaan werken. Daarnaast is het CWI in 2001 actief bezig geweest om één medewerker te begeleiden die serieuze plannen heeft een spin-off bedrijf te starten en heeft het CWI actieve steun verleend aan één spin-off bedrijf, dat in moeilijkheden verkeerde. Dit heeft geresulteerd in de terugkeer van drie medewerkers van dat bedrijf per 31 december 2001.

In 2000 is CWI Incubator B.V. opgericht. CWI Inc. is een aparte rechtspersoon, opgezet om de scheiding tussen de missie van het CWI en de activiteiten met betrekking tot spin-offs verder vorm te geven. In 2001 is een raad van commissarissen ingesteld. Zie pagina 10 voor de samenstelling.

Hoe internationaal is het CWI?

De laatste jaren is een trend te zien dat steeds vaker medewerkers uit het buitenland in dienst treden van het CWI. In totaal waren per 31 december 59 medewerkers bij het CWI werkzaam met een andere nationaliteit dan de Nederlandse, waarvan 25 afkomstig uit landen buiten de EU.

Dit is ruim een kwart van het totale personeelsbestand. Inclusief de Nederlandse nationaliteit, zijn er op het CWI 24 verschillende nationaliteiten vertegenwoordigd. Daarnaast is het CWI actief op zoek naar jong talent. In dit kader zijn in 2001 zeven Indiase studenten voor een summer internship uitgenodigd (zie pagina 23). Het CWI is hierdoor vrij internationaal georiënteerd.

Medewerkers die uit het buitenland komen, krijgen initieel assistentie bij het vinden van passende woonruimte. In 2001 ging het daarbij om 39 medewerkers, bezoekers en stagiairs. Velen kwamen alleen, maar sommigen brachten hun partner en kinderen mee. De periode waarvoor woonruimte gevonden moest worden, lag tussen twee weken en vier jaar. In 2001 konden 21 mensen in de jongerenhuisvesting die het CWI op min of meer permanente basis (ver)huurt worden ondergebracht. Voor de overige gegadigden werd onder meer woonruimte gevonden via bestaande contacten en het plaatsen van advertenties.

Wacht- en uitkeringsgelden

In 2001 werd f 554.526 (€ 251.633) aan wacht- en uitkeringsgelden uitbetaald (inclusief een eenmalige afkoopsom). Dit bedrag is ongeveer even hoog als in 1999 en 1998. In 2000 zijn de wachtgelden uitzonderlijk hoog geweest in verband met een nabetaling met terugwerkende kracht.

2001	f 554.526	€ 251.633
2000	f 757.552	€ 343.857
1999	f 547.143	€ 248.351
1998	f 589.610	€ 267.627

Tabel 1. Wacht- en uitkeringsgelden 1998–2001

Opleiding, training en loopbaanadvisering

Door CWI aangeboden cursussen Nederlands als tweede taal

Ten behoeve van buitenlandse werknemers wordt de cursus Nederlands als tweede taal georganiseerd. In 2001 is één van onze medewerkers, Lieke Schultze, docent van deze cursus geweest. De cursus Nederlands als tweede taal wordt op drie niveaus gegeven:

- Niveau 1 en 2 bestaande uit 10 lessen van drie uur, waarbij in de laatste bijeenkomst een examen wordt afgenomen; niveau 3 gedurende 10 weken waarbij de lessen zijn gesplitst in 1,5 uur + 1 uur conversatie.

- Deelnemers die alle drie niveaus gevolgd hebben en daarna nog willen doorgaan hebben de mogelijkheid om mee te doen aan het (tweede) uur conversatie dat voor niveau 3 gegeven wordt. Voorheen was ‘Code Nederlands’ in gebruik als cursusboek. Dit is inmiddels vervangen door ‘Taal vitaal’.

In Tabel 2 is het aantal deelnemers dat gebruikmaakt van de cursus weergegeven, elke cursus is in 2001 slechts één keer gegeven. De externe deelnemers waren afkomstig van andere WCW-instituten, of namen deel als partner van een CWI-medewerker.

Niveau	Deelnemers CWI	Extern
1	7	2
2	10	2
3	3	1
Conversatie	3	1

Tabel 2. Overzicht cursussen Nederlands

Effective presentations in English

Nadat in het najaar van 2000 door The Language Academy een training *Writing Papers in English* is verzorgd, is besloten om in het najaar 2001 een cursus ter verbetering van de presentatietechniek in het Engels aan te bieden; 15 deelnemers melden zich hiervoor aan. Tijdens een intake werd vastgesteld dat van zes van de deelnemers het niveau Engels wat lager was dan dat van de anderen. Zij namen daarom voor aanvang van de cursus deel aan een zogenaamde instapmodule van in totaal 4,5 uur. De presentatietraining besloeg 20 uur (8 lessen van 2,5 uur) en werd voor twee groepen verzorgd. De deelnemers waren na afloop van de cursus over het algemeen lovend, blijkens de door hen ingevulde evaluatieformulieren.

Elders gegeven cursussen

Toetsenbordvaardigheid, mede gericht op RSI-preventie

Deze cursus kan op individuele basis bij Schoevers bedrijfsopleidingen worden gevolgd. In 2001 is hiervan door één persoon gebruikgemaakt.

Oriëntatie op de arbeidsmarkt

NWO organiseert enkele malen per jaar 2-daagse workshops, gericht op promovendi en op post-docs. Hoewel de cursus is aangeboden aan alle medewerkers waarvan het arbeidscontract binnen een jaar afloopt, heeft geen enkele medewerker in 2001 van de uitnodiging gebruikgemaakt.

Door medewerkers van het CWI op individuele basis gevolgde opleidingen, trainingen en cursussen
Vijfentwintig medewerkers hebben op individuele basis cursussen en seminars gevolgd. Deze cursussen/seminars staan los van wetenschappelijke bijeenkomsten/seminars, zijn functiegericht en aan de werkplek gerelateerd.

- Acht medewerkers hebben een automatiseringsopleiding gevolgd: Java, Windows, HTML, Powerpoint, AT en Excel.
- Acht medewerkers volgden een seminar gericht op het actualiseren van de eigen kennis.
- Vijf medewerkers kregen langdurige scholing op hun eigen werkterrein dan wel gericht op de loopbaan. Drie medewerkers hebben in 2001 de opleiding met succes afgesloten. De vierde medewerker is nog midden in het opleidingstraject. De vijfde medewerker is net gestart met een opleiding die op eigen initiatief is aangevraagd.
- Vier medewerkers volgden een gerichte taaltraining: drie op het terrein van de Nederlandse taal en één in de Engelse taal.

Afdelingstraining

De dienst CST heeft in 2001 een gericht trainingsprogramma gevolgd om een aantal zaken, die uit de analyse van het organisatieveranderingstraject naar voren zijn gekomen, als groep te bespreken en aan te pakken.

Overig

Voor de trainingen en opleidingen op Arbo- en VGWM-gebied wordt verwezen naar het Arbojaarverslag (pagina 37). Training van OR-leden wordt besproken in het verslag van de ondernemingsraad.

Loopbaanadvisering

Vijf medewerkers kregen in 2001 op individuele basis loopbaantraining of coaching aangeboden.

Bij twee medewerkers was dit gericht op het verkrijgen van een functie elders, bij de drie overige medewerkers op het verkrijgen van inzicht in het eigen functioneren en het leren omgaan met specifieke situaties.

Sabbaticals

CWI stimuleert de uitwisseling van medewerkers met andere (inter)nationale organisaties onder andere door ruimhartig verzoeken tot een sabbatical te honoreren. In 2001 zijn drie medewerkers met sabbatical leave gegaan.

Introductie nieuwe medewerkers

Om nieuwe medewerkers zich snel thuis te laten voelen bij het CWI, worden zij uitgenodigd voor een introductiebijeenkomst waarbij diverse aspecten, zowel wat betreft onderzoek als hele praktische zaken, aan de orde komen. Omdat steeds meer 'instromers' uit het buitenland afkomstig zijn, is de voertaal van deze bijeenkomsten Engels. Het programma omvat onder meer:

- een overzicht van de organisatorische en financiële inbedding (NWO), internationale (ERCIM) en nationale samenwerking;
- het lopende onderzoek binnen alle thema's;
- (secundaire) arbeidsvoorwaarden;
- de organisatie van de ondersteunende diensten;
- presentaties van de ondernemingsraad en de personeelsvereniging en een bezoek aan de bibliotheek, het reprocentrum en de computer-ruimtes;
- dit alles onderbroken met een gezamenlijke lunch.

In totaal zijn in 2001 drie bijeenkomsten gehouden, die door 31 deelnemers zijn bijgewoond.

Indiase studenten

Al geruime tijd onderhoudt het CWI contacten met het gerenommeerde Indian Institute of Technology (IIT) uit India. Het IIT heeft vestigingen in verschillende Indiase steden, waarvan de vestiging in Delhi de bekendste is. Het IIT is een centre of excellence waar alleen de meest talentvolle studenten uit India opgeleid worden. Ter intensivering van de reeds bestaande contacten tussen het CWI en het IIT hebben in de zomer van 2000 twee (vrouwelijke) IIT-studenten een 10 weken durende summer internship bij het CWI gevolgd en met succes afgerond.

In de periode oktober 2000 tot maart 2001 zijn vele CWI'ers per e-mail door IIT-studenten benaderd met het verzoek of zij hun summer internship bij het CWI konden volbrengen. In eerste instantie werden we enigszins overvallen door het massale karakter van deze verzoeken.

Met het oog op intensivering van de contacten met het IIT en de succesvolle internships van het jaar ervoor, heeft het CWI daarop besloten centraal budget beschikbaar te stellen en zeven studenten, verdeeld over vijf thema's, uit te nodigen voor een 10-weekse internship in de zomer van 2001. De studenten kregen van het CWI hun reiskosten vergoed, evenals de kosten voor huisvesting en ziektekostenverzekering. Daarnaast ontvingen zij een stagevergoeding van *f* 850,- (€ 385,-) per maand.

Nadat het tijdig organiseren van visa, werkvergunningen en huisvesting nog heel wat voeten in de aarde heeft gehad (zie pagina 40), zijn de zeven studenten begin mei 2001 veilig op Schiphol aangekomen en met veel enthousiasme begonnen aan hun internship bij het CWI en het verkennen van de Nederlandse cultuur.

Omdat deze internships zowel financieel als organisatorisch een aanzienlijke investering zijn geweest, is na afloop van de internships intern geëvalueerd of het voor het CWI als instituut deze investering waard was. Uit de evaluatie blijkt dat, op één na, alle begeleiders tevreden tot zeer tevreden zijn over 'hun' student en zeker openstaan voor een nieuwe trainee in 2002. Daarom heeft het CWI, wederom met het oog op de contacten met het IIT en eventuele samenwerking in de toekomst, besloten ook voor 2002 budget beschikbaar te stellen en weer zeven studenten uit te nodigen.

De zeven studenten voor 2002 zijn inmiddels uitgenodigd, de procedures voor visum en werkvergunning zijn opgestart en begin mei zullen wij de 'Indiase studenten', zoals ze inmiddels in de volksmond worden genoemd, verwelkomen en introduceren bij het CWI als instituut en in Nederland als gastland.

Exitinterview Walter Lioen



Op 1 december nam Walter Lioen afscheid van het CWI na een dienstverband van 16,5 jaar. Hieronder een exitinterview met hem.

Hoe lang heb je bij het CWI gewerkt?

Vanaf 1 april 1985. Begin jaren tachtig heb ik hier ook stage gelopen. Ik heb net niet meer in het oude gebouw gezeten. Het huidige gebouw stond er een half jaar. Ik zat op de UvA en er werd vaak gesproken over het MC maar ik heb jammer genoeg nooit de moeite genomen om er even heen te gaan.

Voor welke afdeling ben je toen gaan werken?

Numerieke Wiskunde. Die is later integraal opgegaan in MAS.

Heb je hoogtepunten meegemaakt in je periode bij het CWI?

Qua werk in de numerieke getaltheorie. Toen ik hier een paar jaar werkte, ben ik hier ook actief mee aan de slag gegaan en daar hebben we vrij veel publiciteit mee gehaald.

Wat moet ik me bij numerieke getaltheorie voorstellen?

Getaltheorie is een vrij theoretisch vak. Zo wordt het ook meestal beoefend. Maar wat je ook kan doen is bepaalde theorieën toetsen op de computer. Als er een bepaalde onbewezen stelling is die altijd waar zou zijn, probeer je op de computer net zolang te rekenen tot je een tegenvoorbeeld vindt. Een voorbeeld daarvan is wat Herman te Riele jaren geleden heeft gedaan. Door met een aantal mensen een tegenvoorbeeld te construeren heeft hij het vermoeden van Mertens weerlegd. Een ander voorbeeld van numerieke getaltheorie is het ontbinden van grote getallen. Dat is iets wat je niet op een papiertje doet, maar met computers. Je laat dan veel computers bij elkaar een paar eeuwen rekenen.

Jij bent nog niet zo lang geleden van de numerieke wiskunde naar de informatica overgestapt. Ik denk dat dat vrij uniek is of niet?

Op zich is dat niet helemaal uniek. Mijn functie is altijd medegefinancierd door externe bronnen. Toen in Nederland de financiering van HPCN (High Performance Computer and Networking) ophield, ben ik weggegaan bij MAS en ben ik voor INS gaan werken.

Je hebt vier jaar in de OR gezeten, waarvan twee jaar als voorzitter. Hoe was dat?

Ik heb dat een mooie tijd gevonden. Ik heb van 1989 tot 1993 in de OR gezeten. Mijn eerste zittingsperiode was ik secretaris. Eind 1989 begin 1990 werd duidelijk dat er gereorganiseerd ging worden. Voor mijn gevoel werden zaken niet goed opgepakt, dus ik ben steeds meer werk naar me toe gaan trekken. De volgende zittingsperiode heb ik Frank Kuiper opgevolgd als voorzitter. Tijdens mijn tweede zittingstermijn heeft het drama van de reorganisatie zich afgespeeld. In de drukste periode heeft me dat anderhalve maand fulltime werk gekost in plaats van de 10% tijd die ervoor staat. Dat was in overleg met mijn afdelingschef, die dat geen probleem vond.

Wat voor onderwerpen kreeg je als OR-lid in zo'n periode op je bordje?

Het reorganisatieplan en het bijbehorend sociaal plan. Daar was aan voorafgegaan dat aan het overbruggingskrediet dat wij van NWO kregen een aantal voorwaarden was verbonden. Eén daarvan was afslanken.

Exitinterview Walter Lioen (vervolg)

Toen we begonnen zaten we over 200 fte's en toen we klaar waren zaten we beneden de 160 fte's. De eerste berichten die rondgingen waren dat er 30 mensen ontslagen zouden worden. Uiteindelijk zijn er vijf mensen ontslagen en twee met wachtgeld-VUT gegaan.

Hebben de werknemers er toen veel van meegekregen?

Jammer genoeg wel, ja. Er is bijna twee jaar lang onrust geweest. Mensen waren bang voor ontslag. Het was duidelijk dat de programmeurs er onder zouden gaan lijden en van een aantal wetenschappers was ook bekend dat ze in de gevarezone lagen. In die periode is het instituut heel erg veranderd. Het is op afdelingsniveau duidelijk geworden dat er extern geld verdiend moest worden. Commerciëler! Extra externe financieringsbronnen moesten worden aangeboord. Naar aanleiding van alle veranderingen heeft er decentralisatie op themaniveau plaatsgevonden. Mensen krijgen een bepaald target waarbinnen ze fondsen moeten werven. Tussentijds worden ze daarop getoetst. Het hele proces heeft een cultuuromslag tot gevolg gehad.

En hoe zat het met de relatie OR-werkgever?

Ik denk dat na deze moeilijke periode de OR, de werkgever en de werknemers tevreden waren. Tussentijds heeft de directie wat minder mooie dingen met de OR uitgehaald en andersom is dat ook gebeurd. Wij hadden in die tijd te maken met directeur Nuis. Tijdens de vergaderingen haalden we bij wijze van spreken het bloed onder elkaars nagels vandaan, maar na afloop stonden we weer gezellig te kletsen en koffie te drinken.

Werden er vanuit de werknemers weleens agendapunten aangeleverd?

Nee, dat gebeurt niet veel. Een jaarlijks terugkerend punt zijn de verplichte ADV-dagen, bijvoorbeeld de dag na Hemelvaart. Of de restaurantprijzen. Die zijn altijd te hoog. Het is mensen niet duidelijk dat het WCW-bestuur de prijzen vaststelt, niet onze directies. Eurest krijgt een vast bedrag en mocht er iets overblijven, dan is dat voor het WCW-bestuur.

Je hebt ook vier jaar lang in het PV-bestuur gezeten.

Ja, daar heb ik tot het eind toe ingezet. Ik vond het heel erg leuk om te doen. Ik ben ook een tijd redelijk actief geweest. Alleen het laatste jaar is dat misgegaan. Na de laatste verkiezingen is bij mij het plan geboren om bij Data Distilleries te gaan kijken, waardoor ik weinig meer voor de PV heb gedaan.

Hoe vond je de deelname van werknemers aan de activiteiten?

Dat viel eigenlijk wel tegen. Als je een normaal uitje had kwamen er misschien tussen de 10 en de 20 mensen. We hadden ook weleens een uitje met vier mensen, waaronder drie bestuursleden. We zijn ook wel eens met 30 man op stap gegaan en dat is erg leuk.

Het lijkt mij niet altijd een dankbare klus. Er wordt regelmatig commentaar geleverd op de organisatie. Heb je daar last van gehad?

Soms is het terecht dat mensen commentaar leveren, zoals op de kerstborrel 2000. Dat was geen succes. Maar over het algemeen kun je mensen nooit allemaal tevredenstellen.

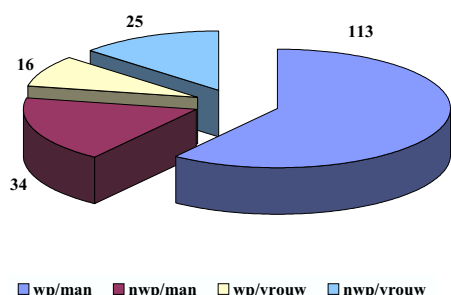
Hoe zijn de eerste indrukken van je baan als programmeur bij DD?

Sinds 15 maart ben ik voor vier dagen per week gedetacheerd bij Data Distilleries. Ik wilde toch nog wel één been binnen het CWI houden. De detachering was voor een halfjaar om van beide kanten te bekijken of het beviel. Vanaf 15 september ben ik in vaste dienst getreden. Het bevalt me prima.

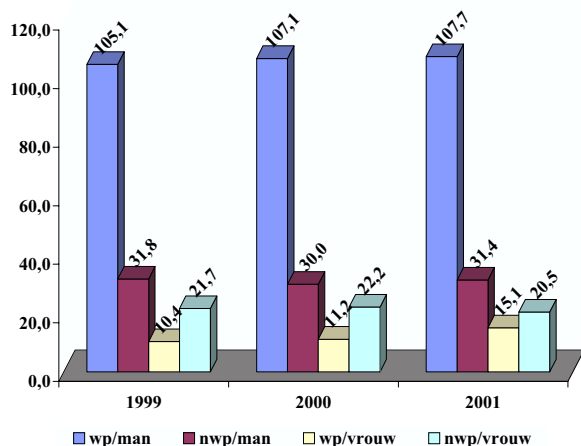
Personeelsbezetting

Algemeen

In de tabellen en figuren³ op deze en volgende pagina's wordt een beeld geschetst van de huidige personeelsbezetting en de ontwikkeling hiervan ten opzichte van de voorgaande jaren.



Figuur 1. Aantal personeelsleden in 2001 verdeeld naar mannen en vrouwen alsmede wetenschappelijk (wp) en niet-wetenschappelijk (nwp)



Figuur 2. Aantal personeelsleden in fte in 1999, 2000 en 2001, verdeeld naar man/vrouw alsmede wetenschappelijk/niet-wetenschappelijk

De personeelsbezetting omvat de medewerkers die in dienst zijn van de Stichting Centrum voor

Wiskunde en Informatica. Uit Figuur 1 is te zien dat het aantal personeelsleden op 31 december 2001 188 personen bedraagt waarvan 129 wetenschappers. Eind december 2000 bedroeg de personeelsbezetting 185 personen waarvan 126 wetenschappers.

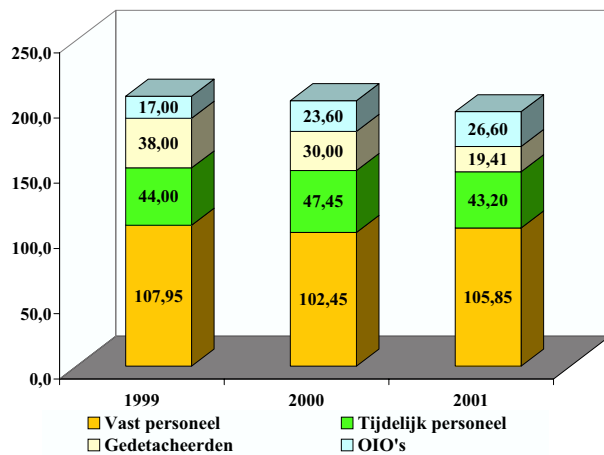
In verband met het grote aantal deeltijd-dienstverbanden bij het CWI is het realistischer om te kijken naar de personeelsbezetting uitgedrukt in fte's. Een overzicht van het aantal fte's in de jaren 1999, 2000 en 2001 staat in Figuur 2. Uit deze figuur kan ook worden opgemaakt dat de personeelsbezetting langzaam maar zeker elk jaar groter wordt, van 169,0 fte in 1999 tot 174,7 fte in 2001.

Samenstelling personeel

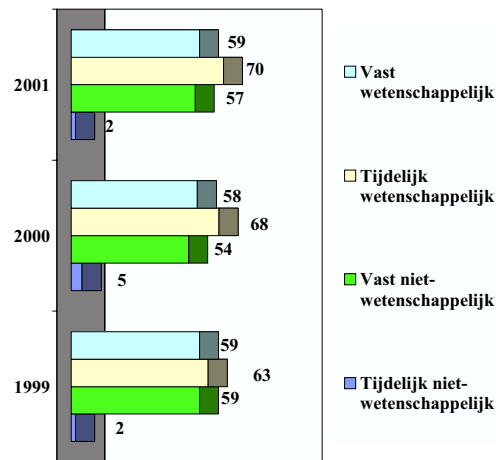
Naast de 'normale' vaste en tijdelijke dienstverbanden, kent het CWI nog enkele andere groepen medewerkers: gedetacheerden en onderzoekers in opleiding (OIO's). Gedetacheerden hebben een andere werkgever dan het CWI, bijvoorbeeld NWO, een universiteit of een bedrijf. Het betreft steeds instellingen waarmee het CWI samenwerkingsrelaties onderhoudt. Andersom detacheert het CWI ook enkele medewerkers bij dergelijke instellingen. Hierbij gaat het meestal om deeltijd-detacheringen. In verband met het overnemen van het werkgeverschap van OIO's in dienst van NWO per 1 april 1999 is het aantal OIO's bij het CWI de afgelopen drie jaar fors gestegen: van 11 fte in 1998 naar ruim 26 fte in 2001. In Figuur 3 zijn de cijfers over 1999, 2000 en 2001 samengevoegd. Het aantal gedetacheerden is onder andere als gevolg van deze maatregel afgenomen.

In Figuur 4 is de opbouw van het personeel te zien naar soort dienstverband (vast of tijdelijk) en naar wetenschappelijk of niet-wetenschappelijk personeel. Wat in deze tabel opvalt is dat het aantal tijdelijke contracten binnen de groep wetenschappelijk personeel nog steeds stijgt.

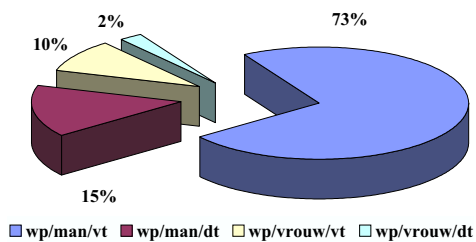
³ De cijfers in de tabellen en figuren betreffen de stand van zaken per 31 december van de verschillende jaren.



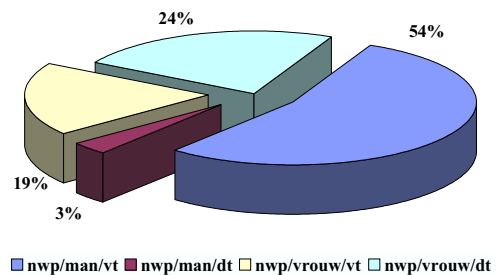
Figuur 3. Samenstelling personeel in fte 1999-2001



Figuur 4. Opbouw personeel 1999-2001 personen naar vast/tijdelijk dienstverband en wetenschappelijk/niet-wetenschappelijk



Figuur 5. Wetenschappelijk personeel 2001 verdeeld naar voltijd (vt) en deeltijd (dt) dienstverband en naar man/vrouw



Figuur 6. Niet-wetenschappelijk personeel 2001 verdeeld naar voltijd/deeltijddienstverband en naar man/vrouw

Dit kan grotendeels verklaard worden door de toename van het aantal OIO's dat in dienst treedt bij het CWI. Het aantal wetenschappers met een deeltijddienstverband is de laatste jaren gegroeid. Vaak hebben deze wetenschappers naast hun functie bij het CWI nog een andere werkgever (bijvoorbeeld als docent of hoogleraar aan een universiteit of een functie in het bedrijfsle-

ven). Procentueel gezien is het aantal deeltijders binnen de ondersteunende functies nog altijd groter dan binnen de wetenschappelijke functies: 27%, respectievelijk 17%. Tabel 3 geeft een overzicht van de voltijd- en deeltijddienstverbanden, verdeeld naar wetenschappelijk en niet-wetenschappelijk personeel alsmede naar man/vrouw over de jaren 1998-2001.

	Wetenschappelijk				Niet-wetenschappelijk				totaal
	man		vrouw		man		vrouw		
	voltijd	deeltijd	voltijd	deeltijd	voltijd	deeltijd	voltijd	deeltijd	
2001	93	20	13	3	32	2	11	14	188
2000	93	21	9	3	28	3	11	17	185
1999	94	17	9	2	29	4	11	17	183
1998	87	18	7	1	28	3	11	15	170

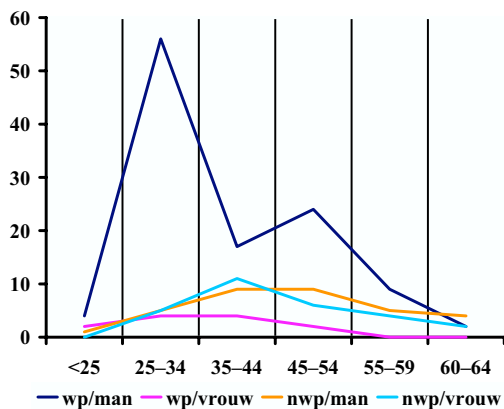
Tabel 3. Aantal personeelsleden 1998-2001 verdeeld naar voltijd en deeltijd, alsmede naar mannen en vrouwen

	<25				25-34				35-44			
	man		vrouw		man		vrouw		man		vrouw	
	wp	nwp	wp	nwp	wp	nwp	wp	nwp	wp	nwp	wp	nwp
	2001	4	2	1	0	55	6	8	4	18	8	4
2000	4	1	2	0	56	5	4	5	17	9	4	11
1999	4	2	3	0	52	0	2	10	19	9	4	10
1998	6	0	0	1	39	4	3	4	21	10	3	8
	45-54				55-59				60-64			
	man		vrouw		man		vrouw		man		vrouw	
	wp	nwp	wp	nwp	wp	nwp	wp	nwp	wp	nwp	wp	nwp
	2001	21	10	3	8	8	6	0	4	7	2	0
2000	24	9	2	6	9	5	0	4	2	4	0	2
1999	23	11	2	6	10	5	0	4	3	3	0	1
1998	21	18	2	8	12	2	0	3	0	3	0	2

Tabel 4. Overzicht 1998–2001 van leeftijdsopbouw van de personeelsleden naar wp/nwp alsmede mannen en vrouwen

De Figuren 5 en 6 geven een procentueel overzicht van het aantal voltijd- en deeltijddienstverbanden gebaseerd op aantallen personeelsleden.

Zoals blijkt uit Tabel 3 neemt het aantal vrouwen in wetenschappelijke functies toe, terwijl het aantal vrouwen in de ondersteunende functies licht is afgenomen. Nog steeds zijn de vrouwen in de ondersteunende functies het sterkst vertegenwoordigd. Er is wel sprake van een toename van het aantal vrouwen in hogere functieschalen (vanaf schaal 10): van 11 in 1998 tot 21 in 2001. Dit is nog slechts 13% van het totaal van de medewerkers boven schaal 10. Hoewel het binnen de wetenschappelijke context van het CWI moeilijk is om veel vrouwen in de wetenschap aan te trekken, streeft het CWI naar het vergroten van het aantal vrouwen op leidinggevende posities. In 1999 is de eerste vrouwelijke themaleider aangesteld, zij is halverwege 2001 tevens benoemd tot hoogleraar.



Figuur 7. Aantal medewerkers verdeeld naar leeftijd in 2001

In Figuur 7 treft men een overzicht aan van de leeftijdsopbouw van de medewerkers bij het CWI. Zoals al jaren het geval is, blijkt ook nu weer de groep mannelijke wetenschappers in de leeftijdscategorie 25–34 het sterkst vertegenwoordigd te zijn. In Tabel 4 is de leeftijdsopbouw te zien over de jaren 1998–2001. Opvallend is dat de leeftijdsopbouw ten opzichte van 2000 niet is gewijzigd.

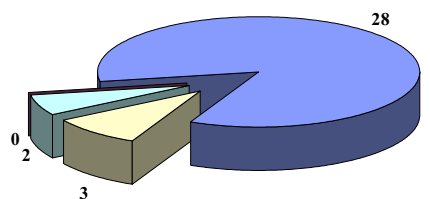
In- en uitstroom van personeel

De Figuren 8 en 9 illustreren de in- en uitstroom van medewerkers in 2001. De meeste mutaties (zowel instroom als uitstroom) vonden plaats in de groep tijdelijk wetenschappelijk personeel. Begin 2000 waren 28 functies vacant, voornamelijk binnen de wetenschappelijke clusters. In 2001 is het aantal vacatures gedaald tot 20 per 31 december, waarvan drie bij de ondersteuning. Verderom kan het grote aantal vacatures verklaard worden door de schaarste op de arbeidsmarkt. CWI zoekt wetenschappers die op een hoog niveau wetenschap kunnen beoefenen. Daarnaast kiezen veelbelovende afgestudeerden niet altijd voor een carrière in de wetenschap maar voor het bedrijfsleven. Internationaal werven is de laatste jaren steeds gebruikelijker. In 2001 zijn van de 28 nieuwe wetenschappelijk medewerkers 13 afkomstig uit het buitenland. In 2000 waren het 10 van de 32. Tabel 6 geeft een overzicht van de in- en uitstroom over de jaren 1999, 2000 en 2001. In 2001 zijn 28 medewerkers uit dienst getreden.

Tabel 5 laat zien waar oud-medewerkers in 2001 en 2000 naartoe zijn gegaan. De uitstroom in 2001 is lager geweest dan die in 2000, opvallend is echter de toename van medewerkers die naar het bedrijfsleven zijn vertrokken en de afname van de medewerkers in de categorie ‘overig’ waar ook de medewerkers met een uitkering zijn ondergebracht.

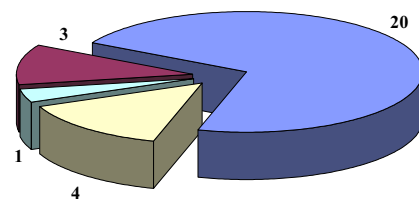
Vertrokken naar	2001	2000
Universiteit	6	8
Bedrijfsleven	5	2
Spin-off bedrijf	4	2
Eigen bedrijf	–	1
Buitenland	7	11
FPU/Pensioen	2	2
Overig	4	10

Tabel 5. Uitstroom personeel 2000–2001



■ wp/vast ■ wp/tijdelijk ■ nwp/vast ■ nwp/tijdelijk

Figuur 8. Instream medewerkers verdeeld naar vast/tijdelijk en wetenschappelijk/niet-wetenschappelijk



■ wp/vast ■ wp/tijdelijk ■ nwp/vast ■ nwp/tijdelijk

Figuur 9. Uitstroom medewerkers verdeeld naar vast/tijdelijk en wetenschappelijk/niet-wetenschappelijk

	Instream				totaal		Uitstroom				totaal
	wp		nwp				wp		nwp		
	vast	tijdelijk	vast	tijdelijk			vast	tijdelijk	vast	tijdelijk	
2001	0	28	3	2	33	2001	3	20	4	1	28
2000	1	31	1	5	38	2000	4	25	5	2	36
1999	2	33	6	1	42	1999	6	16	7	0	29

Tabel 6. Overzicht in- en uitstroom personeel 1999–2001

Exitinterview Aaf van den Berg



Aaf van den Berg bij de kerstborrel

Op 6 april nam Aaf van den Berg afscheid van het CWI na een dienstverband van bijna 25 jaar. Hieronder een exitinterview met haar.

Hoe ben je hier terechtgekomen?

Ik was na wat korte baantjes in het Gooi op zoek naar een baan in Amsterdam en omgeving, mede met het oog op mijn toen nog jonge kinderen. Ik zag toen een advertentie in Het Parool voor een wiskundig typiste. Ik heb bij het CWI (toen nog MC) gesolliciteerd, werd uitgenodigd voor een gesprek met Paul den Hertog en aangenomen per 1/8/78 voor 20 uur per week. De Tweede Boerhaavestraat was vlak bij het busstation en de bushalte in Naarden was ook dicht bij mijn huis, heel handig. Ik had eerst een tijdelijke aanstelling, maar kreeg al snel een vaste aanstelling.

Op welke afdelingen heb je zoal gewerkt?

Eerst de typekamer tot maart 1982, toen afdelingssecretaresse bij Mathematische Besliskunde van Jan Karel Lenstra.

Mijn werktijd bij de typekamer werd 24 uur en ik vond het typen van wiskunde na de lunch iets te veel van het goede en vroeg mevrouw Reckman of er niets anders was. Ik kwam toen op de plek van Marjolein Roquas. Ik kreeg eerst alleen besliskunde. Later kwam Mathematische Statistiek erbij, toen ik 28 uur ging werken. Dat heb ik jaren gedaan, ik heb toen ook met automatisering kennism gemaakt: terminals, Troff met eqn en tbl, etc.

Begin 1986 ben ik op eigen verzoek overgeplaatst naar de Personeelsdienst, waar ik de plaats van Karin van Gemert innam. Ik kwam daar als administratief ondersteuner (arbeidsovereenkomsten, brieven, etc); één van mijn eerste klussen was de administratie en budgetbewaking van de stagiairs. Verder moest ik zorgen voor inkrimping van de stapels dossiers op de bureaus. Soms moest ik ook voor kopij voor het Sociaal Jaarverslag zorgen. Later haalde ik bij de LOI in ik meen 1988 het diploma loonadministratie, waarna ik Paul den Hertog daarmee assisteerde. Er kwam wat meer differentiatie toen Jos Reniers tot hoofd PD werd benoemd. In 1989 kwam Helma van Geenhuizen als personeelsfunctionaris binnen. Toen zij in 1990 wegging ben ik junior-personeelsfunctionaris geworden. In 1990 kwam Marja Braxhoofden erbij. Dat was een geweldig leuke tijd. Ik moest me ook veel bezighouden met buitenlandse werknemers: visa, huisvesting, werkvergunningen. Ook heb ik in het Sociaal-Medisch Team gezeten en sollicitatiegesprekken gehad met OIO's over de arbeidsvoorwaarden. Ik heb nog met de allereerste OIO gesproken: Marcel Zwaan.

Exitinterview Aaf van den Berg (vervolg)

Wat vond je het leukste?

De PD-activiteiten vond ik qua baan het leukst. Dat ik toch nog een echt beroep heb gehad.

Wat vond je het minst leuk?

Het typewerk, toen dat meer dan 20 uur per week werd.

Wat waren je hoogtepunten?

Het afscheid van Van Wijngaarden. Het 50-jarig Jubileum. De sportdag van 1991. De Kerstdiners.

Dieptepunten?

Ik had aanvankelijk moeite met het beleid van de typekamer dat typistes heetten elkaar niet te kunnen helpen, zodat ze zaten te lezen, als ze even geen werk hadden. Later bleek dat ze elkaar wel degelijk konden helpen. Ook was de periode 1995–1997 op de PD wat minder leuk. Daar wil ik verder niets over zeggen.

Hoe vond je het afscheidsfeest?

Geweldig!!! Had niet beter gekund. Ondanks de staking! De hele week elke dag een verrassing. Op de dag van mijn afscheid kreeg ik roomservice bij mij thuis met een compleet ontbijt. Niet al te veel sprekers. Mensen kregen gelegenheid met elkaar te kletsen. De aankleding van Eurest was erg leuk. De Muziek! Petje af voor Eurest. Een prachtige fiets, lekkere wijn, boeken, cadeaubonnen, het schilderij van Gerard. Het enorme bedrag. Ik kon ook nog een paar bergwandelschoenen kopen na de fiets. Het afscheidsdiner de week daarop was ook erg leuk. Ook Ellen en haar en mijn kinderen vonden het erg leuk.

Wat ga je nu doen?

Wennen aan de nieuwe situatie. Niet dat ik niets te doen heb. Sommige CWI-collega's kostte dat wel een jaar. Ik ben aan het denken aan een studie. Ik ga in elk geval weer pianoles nemen. Veel leuke kleine en grote vakanties nemen. Veel naar buiten, fietsen, wandelen, etc.

Verder nog iets?

Ik wens het CWI nog een lang leven, wens iedereen het allerbeste. Ben benieuwd hoe het op het WCW-terrein verdergaat. Ik heb in elk geval goede herinneringen aan mijn CWI-tijd. Een prettige werkomgeving.

Arbeidsvoorwaarden

Arbeidsvoorwaarden op Maat (AVOM)

In januari 2001 zijn de in de vorige CAO geïntroduceerde Arbeidsvoorwaarden Op Maat (AVOM) ingevoerd. Dit is een omvangrijke operatie voor de Personeelsdienst geweest. Buiten dat medewerkers in 2000 moesten worden voorgelicht en een keuze moesten maken, is in 2001 veel energie gestoken in het opstellen van contracten en het uitvoeren van de keuzes. Van de 156 medewerkers hebben 72 daadwerkelijk een AVOM-keuze gemaakt. De keuzes zijn als volgt verdeeld:

Doel	Aantal
Verlof kopen	1
Spaaruren kopen	3
Verlof verkopen	38
PC kopen	14
Verhogen reiskostenforfait	10
Fiets privé	15
Kinderopvang	6

Tabel 7. Verdeling AVOM-keuzes

Collectieve arbeidsovereenkomst (CAO)

Een nieuwe CAO-onderzoekinstellingen met een looptijd van 15 maanden is op 1 maart 2001 ingegaan, maar de wijzigingen in de arbeidsvoorwaarden waren van beperkte aard. Naast een salarisverhoging van 4,1% en per 1 maart 2002 met nog eens 1% heeft iedere werknemer (naar rato van de omvang van het dienstverband) een bedrag van f 250,- ontvangen, als nettopremie in de nieuwe premiespaarregeling dan wel bruto als eindejaarsuitkering. De Arbeidsvoorwaarden op Maat (AVOM-regeling), die in 2000 is geïntroduceerd, is in 2001 geëvalueerd en op enkele punten – administratief – aangepast c.q. in geringe mate uitgebreid. Zo worden de ‘instapmomenten’ versoepeld en kan ook tussentijds een AVOM-keuze worden gemaakt voor een PC en een fiets en kan vanaf 1 januari 2002 ook ‘oud’ verlof voor AVOM worden ingezet. Ter stimulering van loopbaanontwikkeling van werknemers zullen eens in de 5 jaar met werknemers afspraken worden gemaakt over de opstelling van een

Persoonlijk Ontwikkelings Plan (POP), waarin afspraken staan over bijvoorbeeld: te volgen opleidingen, oriëntatie op andere werkplekken en dergelijke.

De aangepaste CWI-Uitvoeringsregelingen zijn in 2001 geïmplementeerd. Nieuw is de Uitvoeringsregeling Vergoeding Datacommunicatiekosten. Op grond van deze uitvoeringsregeling komen alle werknemers van het CWI, met het oog op werkzaamheden thuis die van aantoonbaar nut zijn voor de werkgever, in aanmerking voor een vergoeding van hun datacommunicatiekosten (telefoongebruik of kosten voor abonnementen op kabel- of ADSL-provider).

Differentiatie in beloning

Het is bij het CWI mogelijk medewerkers – individueel en in incidentele gevallen – een gratificatie in beloning toe te kennen. In 2001 hebben 24 medewerkers een gratificatie gekregen en wel als volgt: 1 x f 4.000 bruto, 8 x f 2.000 bruto, 14 x f 1.000 bruto, 1 x f 250. 14 personen behoren tot het wetenschappelijk personeel en 10 tot het niet-wetenschappelijk personeel. In 2000 hebben 43 medewerkers een gratificatie ontvangen, in 1999 41.

Decentrale arbeidsvoorwaarden

In 2001 zijn de arbeidsvoorwaardengelden die CWI via NWO van de minister van Onderwijs, Cultuur en Wetenschappen ontvangt, na overleg met de OR, als volgt besteed (de bedragen zijn in gulden):

Kinderopvang	f	52.000
Naschoolse opvang	f	25.000
Ouderschapsverlof	f	36.000
Doorstroom- en uitstroombevorderend beleid	f	16.000
Saamhorigheidsbevordering	f	5.000
Totale uitgaven 2001	f	134.000

Deze uitgaven overschreden het beschikbare budget voor 2001, f 114.000.

Categorie	Schaal	Percentage volgens ministerie SZW	Percentage bij CWI
wp	0 t/m 9+OIO-schaal	7	12,00
nwp	0 t/m 9	12	17,95
wp	10 t/m 18	7	4,35
nwp	10 t/m 18	7	5,88

Tabel 8. Percentage minderheden bij werknemers CWI in 2000

Sociale verzekeringswetgeving

Per 1 januari 2001 zijn de Ziektewet (ZW) en Werkloosheidswet (WW) ook van toepassing verklaard op de overheids- en onderwijssectoren. Dit betekent dat onder anderen zwangeren, orgaan-donoren, stagiairs die ziek worden, alsmede werknemers die aan het einde van hun dienstverband ziek worden, onder de ziekwet vallen. Wat de WW betreft betekent dit dat de werknemers zelf verantwoordelijk zijn voor het aanvragen van een werkloosheidsuitkering. In het verlengde van de WW zijn vanaf die datum ook bovenwettelijke (BW) regelingen van kracht, hetgeen het verschil compenseert tussen de WW-uitkering en de tot eind 2000 geldende wachtgeldregeling.

Uitvoeringsregeling Individueel Klachtrecht

De sinds 1991 bestaande Uitvoeringsregeling Individueel Klachtrecht heeft tot doel het bespreekbaar maken van een klacht van een individuele werknemer. In het verslagjaar zijn geen klachten ingediend. De samenstelling van de klachtadviescommissie is ongewijzigd; het hoofd Personeelsdienst treedt op als contactpersoon.

Gedragsregels

Op grond van de Arbo-wet is een werkgever verplicht seksuele intimidatie, agressie en geweld op de werkplek aan te pakken. Bestrijding hiervan is een zaak van de hele organisatie. Naast de reeds bestaande Klachtenregeling Seksuele Intimidatie, Agressie en Geweld (SIAG) zijn in 2001 de notitie 'Preventie en aanpak ongewenste omgangsvormen' en de 'Gedragscode ongewenste omgangsvormen/ongewenst gedrag' tot stand gekomen. Daarin wordt expliciet duidelijk gemaakt dat ook pesten en discriminatie door het CWI niet wordt geaccepteerd. Eén van de vier interne vertrouwenspersonen, Marja Hegt, heeft haar functie in het voorjaar van 2001 neergelegd. In de vacature is voorzien door de benoeming van Lynda Hardman als interne vertrouwenspersoon. De andere interne vertrouwenspersonen (zie pagina 39) zijn

Marja Braxhoofden, Paul den Hertog en Willem Hundsorfer. Als extern vertrouwenspersoon treedt mevrouw Ingrid van Wezel van de Arbo-Unie op. Het jaarverslag SIAG, opgesteld door de vertrouwenspersonen, wordt uitgebracht aan de Directie en de Ondernemingsraad.

Wet SAMEN

Doel van de Wet Stimulering Arbeidsdeelname Minderheden is een evenredige deelname van minderheden binnen ondernemingen te stimuleren. Het ministerie van Sociale Zaken en Werkgelegenheid (SZW) maakt jaarlijks het percentage allochtonen bekend dat een werkgever in het voorafgaande jaar ten minste in dienst zou moeten hebben gehad. Om een duidelijker beeld van de samenstelling van de CWI-werknemers te krijgen, zijn voor de Wet SAMEN op verzoek van de Ondernemingsraad vier – in plaats van twee – werknemerscategorieën gemaakt. Zie Tabel 8 voor een hierbij aangepast overzicht van percentages voor het jaar 2000. Uit de percentages blijkt dat, ondanks de onmogelijkheid om bij werving en selectie van personeel rekening te houden met de doelgroepplanden in het kader van de Wet SAMEN, CWI toch in twee categorieën voldoet aan de door het ministerie voorgeschreven evenredigheidspercentages van allochtonen.

Wet Bescherming Persoonsgegevens

Op 1 september 2001 is de Wet Bescherming Persoonsgegevens (Wbp) in werking getreden als opvolger van de Wet Persoonsregistraties. De Wbp reguleert de omgang met persoonsgegevens door een algemeen toetsingskader te bieden voor de afweging omtrent de rechtmatigheid van gegevensverwerkingen in concrete situaties. Na een overgangperiode van één jaar dienen gegevensverwerkingen vóór 1 september 2002 in overeenstemming te zijn gebracht met de Wbp. De Personeelsdienst is met de voorbereiding van de implementatie van de Wbp meteen begonnen.

Arbo-jaarverslag

Inleiding

Het was voor de CWI-Arbo-werkgroep (Arbo-coördinatoren, VGWM-commissie en Arbo-functionarissen) een druk jaar. Er is veel en goed werk verzet om het Arbo-beleid steeds beter zichtbaar te maken in de organisatie. Ook zijn activiteiten ontplooid om de werknemers van het CWI bewuster te maken van de eigen intensieve beeldschermwerk. In het verslagjaar is, in samenwerking met de ArboUnie, een PAGO (periodiek arbeidsgezondheidskundig onderzoek) gehouden voor alle medewerkers. Het verslag hierover staat op bladzijde 35.

Ziekteverzuim

Hieronder wordt een beeld gegeven van de ontwikkeling met betrekking tot het ziekteverzuim bij het CWI. In de verzuimcijfers zijn zwangerschapsverlof en ziekteverzuim van bij het CWI gedetacheerde medewerkers niet meegerekend.

Ziekteverzuim is onder te verdelen in kort, middellang en lang verzuim. Elke verzuimklasse kent specifieke elementen en is voor wat betreft het ziekteverzuim op een eigen specifieke wijze aan te pakken. Bij het kort verzuim zijn de griepjes en de virussen die in het land waren, inbegrepen. Daarnaast is daar ook het kortdurend ver-

zuim te vinden van medewerkers die niet geheel goed op de werkplek zitten of beginnende problemen hebben. De categorie kort verzuim wordt met name extra goed bekeken als medewerkers meerdere keren per jaar kort verzuimen (frequent verzuim). Op dat moment worden de leidinggevende en de bedrijfsarts benaderd om met medewerkers in gesprek te treden. Bij het middellang verzuim is het noodzakelijk om goed te kijken wat de oorzaak van verzuim is en adequate maatregelen te treffen. Hoe langer het verzuim duurt, des te groter is de kans dat een medewerker uiteindelijk wordt afgekeurd.

In Tabel 9 zijn per afdeling de verzuimpercentages van het verslagjaar weergegeven. Hierin zijn uitsluitend verzuimgevallen meegerekend van personen die in het genoemde jaar ziek zijn geworden (zwangerschapsverlof is niet inbegrepen).

Het ziekteverzuimcijfer van het CWI is, met 2,04%, erg laag. Daarbij moet echter rekening worden gehouden met de wijze waarop wetenschappers zich ziek melden. Als een wetenschapper zich niet zo lekker voelt, komt het regelmatig voor dat hij/zij een dagje thuis blijft maar wel doorwerkt en zich niet ziek meldt. Dit is voor een aantal functies binnen de ondersteunende afdelingen veel moeilijker te realiseren.

	Aantal fte	Totaal verzuim %	Frequent verzuim aantal	Kort verzuim aantal	Middellang verzuim aantal	Lang verzuim aantal
PNA	31,61	0,73		20	1	
SEN	41,19	0,60	1	23	1	
MAS	19,79	1,31		4	1	1
INS	34,85	1,87	1	21	4	3
Directie	4,00	5,34		2		1
BI	7,23	2,61		18		
CST	13,87	6,90	1	30	5	1
CPD	10,31	1,08		13		
FD	6,10	1,26		9		
PD	3,49	0,89		4		
FAD	5,30	1,47		11		
<i>Totaal</i>	177,74	2,04*	3	155	12	6

* is geen optelling

Tabel 9. Verzuimpercentages

	Wetenschappelijk		Niet-wetenschappelijk		totaal
	man	vrouw	man	vrouw	
2001	76	14	45	38	173
2000	74	6	61	48	189
1999	64	2	62	54	182

Tabel 10. Totaal aantal ziekmeldingen die uitsluitend in het genoemde jaar zijn begonnen

	Kort verzuim	Middellang verzuim	Lang verzuim	totaal
	(≤ 7 dagen)	(8 – 42 dagen)	(≥ 43 dagen)	
2001	155	12	6	173
2000	155	29	5	189
1999	148	29	5	182

Tabel 11. Verzuimperiodes

Hierdoor is een vertekend beeld ontstaan tussen het ziekteverzuim bij de ondersteuning en het wetenschappelijk personeel. Waarschijnlijk is het werkelijke ziekteverzuimpercentage bij het CWI dan ook hoger.

In Tabel 10 en 11 is een uitsplitsing over de afgelopen drie jaar gemaakt naar aantal ziekmeldingen, wetenschappelijk/niet-wetenschappelijk personeel, man/vrouw en verzuimduur. De meeste ziekmeldingen zijn te vinden in de categorie kort verzuim. Het kort verzuim geeft een vrij stabiel beeld over de afgelopen drie jaar (zie Tabel 11). Er is echter een duidelijke afname te signaleren in het middellang verzuim.

Wet op de Arbeidsongeschiktheidsverzekering (WAO)

In 2001 zijn geen medewerkers aangemeld bij de WAO. Wel zijn er twee medewerkers al langere tijd gedeeltelijk arbeidsongeschikt waarvan één medewerker in de loop van 2001 weer 100% arbeidsgeschikt is verklaard. De andere medewerker is gedeeltelijk afgekeurd op basis van RSI-gerelateerde klachten.

Beroepsziekten en ongevallen

Repetitive Strain Injury (RSI)

Opvallend is dat in 2001, in tegenstelling tot de voorgaande jaren, geen verzuim van langere duur is geregistreerd van medewerkers met RSI-achtige klachten. Reden hiervoor kan zijn dat medewerkers zich steeds meer bewust worden van de risico's van RSI en sneller actie ondernemen als zij beginnende klachten krijgen. Over het algemeen waren de klachten van de langdurig afwezige medewerkers in 2001 niet alleen werk-gerelateerd en zodoende moeilijk beïnvloedbaar door de werkgever. In 2001 hebben drie medewerkers de bedrijfsarts geraadpleegd met RSI-achtige klach-

ten. Daarvan waren er twee medewerkers met beginnende RSI-klachten. Opvallend is dat beide personen een niet-wetenschappelijke functie vervullen. In 2000 hadden nog acht medewerkers zich met RSI-achtige klachten bij de bedrijfsarts gemeld.

Ongevallen

Er zijn in het verslagjaar geen meldingen gemaakt van ongevallen. Bij uitvoerende werkzaamheden in het gebouw wordt nauwlettend zorggedragen voor afzetting van het risicogebied door middel van rood-wit geblokte linten of hekken. Ten aanzien van struikelgevaar zijn in de werkkamers de losliggende kabels zoveel mogelijk vastgemaakt.

Periodiek arbeidsgezondheidskundig onderzoek (PAGO)

Begin 2001 is binnen de organisatie vragenlijsten voor een periodiek arbeidsgezondheidskundig onderzoek (PAGO) verspreid. Het onderzoek bestond uit een inventarisatie van de risico's op het gebied van veiligheid, gezondheid en welzijn, waaraan medewerkers door het werk of hun werk-omstandigheden blootgesteld kunnen worden. De resultaten van het PAGO liggen aan de basis om eventueel maatregelen te nemen die tot doel hebben het beschermen en bevorderen van de gezondheid van de werknemers, zowel op individueel als op groepsniveau.

De resultaten

126 mensen hebben aan het PAGO deelgenomen, waarvan 34 vrouwen en 92 mannen. Dat is een respons van 67%. Van de 126 respondenten hebben 22 mensen niet afkomstig uit Nederland de lijst ingevuld.

De meest opvallende resultaten:

1. Ongeveer 25% van de medewerkers geeft aan veel hinder te hebben van langdurig zitten, langere tijd te moeten werken in dezelfde houding en langdurig steeds dezelfde beweging te moeten maken.
2. Bijna 75% van de medewerkers geeft aan dat ze tijdens het werk langdurig moeten opletten en de helft werkt regelmatig onder tijdsdruk. Bij de vrouwen is dat zelfs nog meer.
3. Slechts 43% van de medewerkers geeft aan geen klachten op het terrein van RSI te hebben, dat betekent dat 57% van degenen die hebben gereageerd wel klachten heeft.
4. Het grootste gedeelte van de medewerkers die zeggen klachten op het terrein van RSI te ondervinden, heeft ook last van langdurig zitten, langdurig in dezelfde houding werken en steeds dezelfde beweging maken. Tevens gaf een groot gedeelte van deze medewerkers aan regelmatig onder tijdsdruk te moeten werken. Toch hebben weinig mensen met de klachten onder 3 en 4 zich ziek gemeld.
5. 22% van de medewerkers vindt dat zij weinig goede vooruitzichten hebben bij deze werkgever, een groot gedeelte daarvan is in tijdelijke dienst. 23% geeft aan de beloning niet in overeenstemming met het werk te vinden. Van een aantal mensen was dat reeds bekend.
6. In totaal zes medewerkers hebben klachten over één of meerdere omgangsvormen.
7. Een aantal medewerkers heeft last van sigarettenrook in het gebouw.
8. 63% is onvoldoende op de hoogte van de regelingen omtrent calamiteiten en ongevallen.
9. Vooral de jongere medewerkers zijn niet op de hoogte van de regeling Beeldschermbril.
10. Uit dit PAGO is opnieuw de hoge werkdruk naar voren gekomen. De hoge werkdruk zal dus aandacht blijven behoeven.

Wat kunnen wij van deze resultaten leren?

De bedrijfsarts concludeert op basis van het PAGO en in vergelijking met andere organisaties dat bij het CWI een redelijk tevreden en een redelijk gezonde groep mensen werkt.

Daarbij valt op te merken dat vooral het risico van het krijgen van RSI-achtige klachten groot is. De risico's van RSI en preventie van deze risico's blijven voor het CWI een belangrijk aandachtsgebied. Medewerkers moeten regelmatig en zeker bij indiensttreding op de hoogte worden gebracht van het CWI-standpunt inzake hoe medewerkers bejegend dienen te worden. De gedragscode

(on)gewenst gedrag is daarvoor leidraad. Het rookbeleid moet scherp in de gaten worden gehouden en regelmatig geëvalueerd. Tenslotte moeten de verschillende Arbo-regelingen zoals de regeling omtrent calamiteiten en ongevallen en de regeling Beeldschermbril beter en regelmatig onder de aandacht van de medewerkers worden gebracht.

Het eenmalig verspreiden van een PAGO onder het voltallig personeel is door alle partijen als zinvol ervaren. Afgesproken is om zo'n PAGO elke drie jaar te herhalen.

Gevoerd overleg

De Arbo-werkgroep heeft driemaal overleg gevoerd, waarbij behalve het toetsen van het Arbo-beleid en volgen van de uitvoering van de opgenomen punten in het Arbo-jaarplan 2001, vooral extra aandacht is besteed aan het PAGO. Dit laatste punt is in het bijzonder onderwerp geweest bij het Arbo-overleg (leden Arbo-werkgroep plus afvaardiging ArboUnie), omdat de ArboUnie hierbij niet alleen een adviserende maar ook een uitvoerende rol heeft gehad. Verder is regelmatig overleg gevoerd met directie en OR. Het overleg tussen de verschillende groepen is goed verlopen: er ontstaan kortere communicatielijnen en een verbeterde samenwerking. De verschillende overlevormen worden gehouden aan de hand van een agenda met bijbehorende stukken en een verslaglegging. Het Arbo Plan van Aanpak 2002, bestaande uit het Arbo Jaarplan en het Arbo Meerjarenplan is tot stand gekomen met medewerking van de ArboUnie, Arbo-coördinatoren, Arbo-functionarissen, de Personeelsdienst en de VGWM-commissie.

Voorlichting en onderricht

Arbo-voorlichting aan het personeel is verstrekt door middel van een themabijeenkomst in november, het publiceren van een 'Arbo-special' in *CWI Mededelingen*, het up-to-date houden van de Arbo-intranetsite en door het houden van werkplekbezoeken. Verder heeft het Arbo-team in het kader van het blijven voorlichten over de gevaren van RSI, een 'Voorkom RSI muismat' laten maken in de hoop dat iedereen regelmatig geattendeerd wordt op de vijf W's die ertoe bijdragen RSI-klachten te voorkomen.

Werkhouding – Werkplek – Werkdruk –
Werkwijze – Werktijden



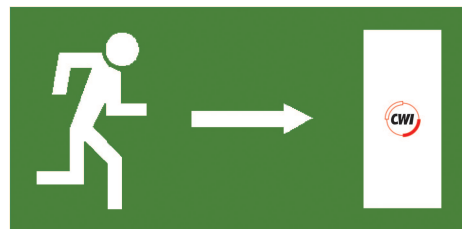
Figuur 10. De vijf W's op de RSI-muismat

In totaal werden 81 werkplekken bezocht door de Arbo-functionaris, die tevens specifieke voorlichting op verzoek van de medewerker verstrekt. Op basis van de ervaring met deze werkplekbezoeken worden de medewerkers sinds november verzocht op basis van vrijwilligheid vooraf een, in overleg met de OR samengestelde, vragenlijst in te vullen waardoor alle relevante onderwerpen aan de orde komen. Deze vragenlijst geeft inzicht in hoe de medewerkers hun werkplek en hun werkzaamheden ervaren. Deze informatie is van belang voor de werkzaamheden van de Arbo-coördinator en voor de dienstverlening van verschillende ondersteunende diensten. Eventuele problemen kunnen op deze manier in een vroeg stadium worden signaleerd. De medewerker kan zelf beslissen of de gegevens na gebruik voor het werkplekonderzoek, gearchiveerd worden of niet. Met het oog op privacy wordt met de verstrekte informatie zorgvuldig omgegaan en wordt deze beheerd door de Arbo-coördinator. Twee medewerkers hebben een training op Arbo-deskundigheid gevolgd, de VGWM-commissie is naar een VGWM-cursus geweest en drie medewerkers hebben hun EHBO-diploma behaald.

Bedrijfshulpverlening (BHV)

Er is veel tijd en aandacht besteed aan het opstellen van het CWI-bedrijfsnoodplan. Het BHV-team van het CWI maakt deel uit van de BHV-organisatie voor het gehele WCW-terrein. De coördinatie van dit team werd geleid door Cees Bakker van het instituut NIKHEF, die tot grote ontsteltenis van ons allemaal zeer onverwacht aan de gevolgen van een ongeluk op 30 juli 2001

is overleden. Dit verlies heeft grote invloed gehad op het niet kunnen afronden van het gemeenschappelijke bedrijfsnoodplan waarvan het CWI-bedrijfsnoodplan onderdeel uitmaakt. Het CWI-bedrijfsnoodplan is bij de OR ingediend, maar het is niet gelukt het commentaar van de OR bijtijds te verwerken, waardoor afronding in het verslagjaar niet tot stand kwam. Het toetsen van het bedrijfsnoodplan aan de hand van ontruimingsoefeningen heeft nog niet plaatsgevonden en zal in het Arbo-jaarplan 2002 worden opgenomen. Het bijscholen van het bestaande BHV-team heeft wel plaatsgevonden en tevens zijn drie nieuwe BHV'ers geschoold en aan het team toegevoegd. Het totale team bestaat nu uit acht personen.



Figuur 11. Pictogram Bedrijfsnoodplan

Actie Beeldschermbril

Sinds april 1995 kent het CWI een Uitvoeringsregeling (UR) voor het verstrekken van beeldschermbrillen. Het doel van deze UR is de werknemer de mogelijkheid te bieden op kosten van de werkgever oogonderzoek te ondergaan en, indien nodig, een speciale beeldschermbril aan te schaffen. In de praktijk is gebleken dat medewerkers niet of nauwelijks van deze regeling gebruikmaken, terwijl uit de werkplekonderzoeken naar voren is gekomen dat een dergelijk oogonderzoek bij velen wel wenselijk was. In het verslagjaar is daarom uitvoering gegeven aan een laagdrempelige en meer directe aanpak als uitbreiding op deze UR. Met behulp van een zogenaamde 'mobiele opticien' (de Brillenbus) is de medewerkers aangeboden een oogonderzoek bij deze opticien te laten uitvoeren. Na aanmelding bij de Personeelsdienst werd in bedrijfstijd in de Brillenbus, die op het WCW-terrein stond, bij 45 medewerkers een oogonderzoek verricht. Deze actie heeft geleid tot het verstrekken van 35 beeldschermbrillen. Het CWI heeft door deze actie een bedrag van f 11.500,- aan beeldschermbrillen besteed. Vijf medewerkers hebben aangegeven de beeldschermbril bij de eigen opticien aan te schaffen.



Figuur 12. De Brillenbus

Behalve enkele aanloopproblemen in de sfeer van miscommunicatie, heeft de actie het beoogde doel bereikt. De actie wordt in 2002 geëvalueerd.

Technische RI&E

De in 1996 gehouden RI&E (Risico-Inventarisatie en -Evaluatie) is geëvalueerd en naar aanleiding hiervan is in het verslagjaar een Technische RI&E gehouden; deze kan worden beschouwd als een aanvulling op de eerder gehouden RI&E. Het nieuwe semi-permanente gebouw is in gebruik genomen en bij de rondgang zijn geen grote knelpunten geconstateerd. Verder is de huisdrukkerij in 2000 verbouwd tot een modern reprocentrum. Bij één machine is geconstateerd dat de grens van 80dB overschreden wordt. Deze vouwmachine wordt incidenteel gebruikt en de werknemers zijn in bezit van persoonlijke oorbeschermers. Ten aanzien van het binnenklimaat bij het reprocentrum is vastgesteld dat op zomerse dagen de temperatuur wellicht te hoge waarden bereikt. In overleg met de technische dienst kan de temperatuur niet alleen gemeten worden, maar kunnen ook aanpassingen worden doorgevoerd. De topkoeling is nader bekeken en er zijn geen grote knelpunten geconstateerd. Voorlichting aan de diverse groepen medewerkers blijft nodig om misverstanden over gebruik van de verschillende faciliteiten in de gebouwen en overige hulpmiddelen zoals stoelen en speciale tafels te voorkomen. Van de technische rondgang is door de ArboUnie een verslag uitgebracht dat is opgenomen op de Arbo-website.

Rookbeleid

In de loop van dit jaar is het rookbeleid, naar aanleiding van wettelijke maatregelen, in het WCW-gebouwencomplex aangescherpt. In de aanloopfase heeft dit voor enige discussie tussen rokers en niet-rokers gezorgd, omdat een aantal rokers zich verzamelde voor een gezamenlijke rokerspauze in de 'rokers gedoogzones'. Helaas liggen de rokers gedoogzones in doorloopruidtes en het is niet mogelijk om iedere werkplek in het gebouw te bereiken zonder door deze ruimtes te lopen. Inmiddels is de situatie genormaliseerd en zijn de rokershoeken tevens voorzien van ioniseerapparatuur die ervoor zorgt dat de lucht gefilterd wordt.



Figuur 13. Een geïoniseerde rokershoek



Figuur 14. De vertrouwenspersonen

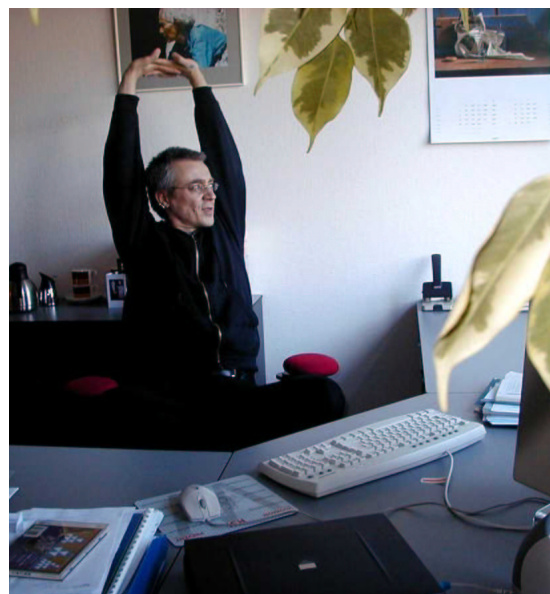
Preventie en aanpak ongewenste omgangsvormen

Een nieuwe notitie 'preventie en aanpak ongewenste omgangsvormen' is door de directie en de OR vastgesteld. Ongewenste omgangsvormen zijn een serieus onderwerp binnen iedere arbeidsorganisatie. Er is veel aandacht besteed aan het informeren van medewerkers over deze notitie. Op de intranetpagina is de regeling gepubliceerd samen met verdere informatie over preventie en aanpak van ongewenste omgangsvormen als apart onderwerp. Het CWI heeft een viertal vertrouwenspersonen binnen de organisatie en één vertrouwenspersoon buiten de organisatie aangewezen: Marja Braxhoofden, Lynda Hardman, Paul den Hertog, Willem Hunsdorfer en Ingrid van Wezel van de ArboUnie. (zie Figuur 14)

Bedrijfsyoga

De yogalessen worden enthousiast gevolgd door een grote groep medewerkers. Een tweede groep heeft zich gevormd en er wordt nu op dinsdag en donderdag in de namiddag lesgegeven. Een aantal deelnemers heeft zich hiervoor laten interviewen door één van de trouwste leden, dat gepubliceerd werd in de Arbo-special van *CWI Mededelingen*. Uit de interviews en het bijgaande artikel

bleek dat de deelnemers de lessen als positief en leerzaam ervaren om beter met lichaam en stress om te gaan. Zowel deelnemers als de docent hopen in de toekomst op een eigen stille oefenruimte waarbij ontruimen en herinrichten tot het verleden gaan behoren.



Figuur 15. Yoga op de werkplek

Visa, werk- en verblijfsvergunningen

Het organiseren van visa, werk- en verblijfsvergunningen voor personen uit het buitenland is een tijdrovend en langdurig proces. Hieronder volgt een beknopt overzicht van de regelgeving omtrent deze zaken.

Als een toekomstig werknemer (of gast/gedetacheerde die voor langere tijd bij het CWI verblijft) afkomstig is uit een niet-EU-land, is de persoon 'mrv-plichtig'. Mrv staat voor 'machtiging tot voorlopig verblijf' en komt neer op een inreisvisum waarmee men langer dan drie maanden in Nederland mag verblijven. Een mrv wordt aangevraagd door de persoon in kwestie bij de Nederlandse ambassade in het land waar men op dat moment verblijft.

Een mrv-procedure kan drie tot zes maanden in beslag nemen; dit is afhankelijk van het land van herkomst van de toekomstige medewerker en de eventuele achterstanden bij de betrokken instanties. De mrv-aanvraag wordt door de ambassade verstuurd naar de IND (Immigratie- en Naturalisatiedienst) en deze dienst stuurt vervolgens het dossier voor advies door naar de vreemdelingenpolitie in Amsterdam. In sommige gevallen wordt het CWI gevraagd om als 'referent' inlichtingen te verschaffen omtrent de aanvraag. Na positief advies van de vreemdelingenpolitie, wordt het dossier teruggezonden naar de IND die de uiteindelijke beslissing over de aanvraag neemt. Zodra is besloten dat de mrv mag worden afgegeven, wordt de ambassade hierover geïnformeerd en binnen vier weken wordt dan de persoon in kwestie opgeroepen om de mrv op te halen.

Eén van de vereiste documenten voor afgifte van de mrv is een tewerkstellingsvergunning, die door het CWI wordt aangevraagd. De tewerkstellingsvergunning is in het leven geroepen ter bescherming van de Nederlandse arbeidsmarkt. Het CWI moet dan ook aantonen dat zij in eerste instantie heeft gepoogd de vacature te vervullen met zogenaamde prioriteitgenietend aanbod van arbeid, met andere woorden kandidaten die in Nederland arbeid mogen verrichten (inwoners van Nederland en EU-landen). Dit moet worden aangetoond door bijvoorbeeld overlegging van advertenties en aanmeldingen van vacatures bij het (Europese) arbeidsbureau. Maar ook in gevallen waarbij geen sprake is van vacaturevervulling, zoals bij ERCIM-fellows en stagiairs, is het nodig een tewerkstellingsvergunning aan te vragen. In die gevallen geldt geen prioriteiteneis. Zodra de tewerkstellingsvergunning is afgegeven, stuurt het CWI deze door naar de vreemdelingenpolitie in Amsterdam. Die baseert haar advies immers mede op de afgifte van deze vergunning. Eénmaal in Nederland aangekomen dient de werknemer direct een verblijfsvergunning aan te vragen bij de vreemdelingenpolitie. Deze procedure kan opnieuw enkele maanden in beslag nemen. Zolang de werknemer nog in afwachting is van zijn/haar verblijfsvergunning, is het niet mogelijk om Nederland zomaar tijdelijk te verlaten voor bijvoorbeeld een congres of vakantie. Er is dan namelijk opnieuw een visum nodig om Nederland weer in te mogen reizen. Nadat de verblijfsvergunning is afgegeven, kan de werknemer zich inschrijven bij de gemeente waar hij/zij woonachtig is. Dit laatste is nodig om uiteindelijk, als sluitstuk van alle procedures, een sofinummer aan te vragen bij de Belastingdienst.

Zoals blijkt uit het bovenstaande, zijn er verscheidene instanties betrokken bij de afgifte van een mrv. De ervaring leert dat er nogal eens wat misgaat bij een of meer van deze instanties, zeker als zij te kampen hebben met achterstanden in de verwerking van aanvragen. Vandaar dat de IND zich bij voorbaat indekt door aan te geven dat een mrv-procedure zo'n drie tot zes maanden in beslag kan nemen. De Personeelsdienst probeert daar waar mogelijk te interveniëren om te voorkomen dat aanvragen onbedoeld vastlopen en om te pogen de procedures zoveel mogelijk te bespoedigen.

JAARREKENING

Algemeen

Per 1 augustus 2001 heeft de Stichting Mathematisch Centrum (SMC) haar statuten geactualiseerd, hetgeen als belangrijkste wijziging met zich meebracht, dat de naam van de stichting per die datum is gewijzigd in Stichting Centrum voor Wiskunde en Informatica (CWI).

In dit financieel jaarverslag over het boekjaar 2001 legt het CWI verantwoording af over verkregen inkomsten en ontvangen subsidies, alsmede over uitgaven en bestedingen. De in dit jaarverslag opgenomen jaarrekening is door PricewaterhouseCoopers van een goedkeurende accountantsverklaring voorzien. Het jaarverslag is door het bestuur van het CWI in de bestuursvergadering van 15 maart 2002 vastgesteld. De cijfers zijn opgesteld in euro's.

Door NWO (Nederlandse Organisatie voor Wetenschappelijk Onderzoek) is een consolidatieprotocol financiële verslaglegging voorgeschreven, waarin uitgangspunten en waarderingsgrondslagen zijn opgenomen voor de financiële verslaglegging van het CWI. Bij de samenstelling van het financieel jaarverslag is dit op 22 november 2001 vastgestelde protocol gevolgd.

Het consolidatieprotocol is ten opzichte van 2000 op een aantal punten gewijzigd, hetgeen heeft geleid tot een aantal aanpassingen in de manier van verantwoorden ten opzichte van het jaarverslag 2000. Dit komt naar voren bij de voorzieningen en de speciale fondsen, waarvoor een stelselwijziging is doorgevoerd. De vergelijkende cijfers zijn hieraan aangepast. Verdere informatie over de stelselwijziging is opgenomen onder Grondslagen voor waardering en resultaatbepaling op pagina 46.

In het boekjaar zijn de deelnemingen in Eidetica en Oratrix overgebracht naar CWI Incubator. Aandelenbelangen in nieuwe spin-off initiatieven worden voortaan ondergebracht in CWI Incubator. CWI Incubator heeft in 2001 één nieuwe deelneming (Epictoid) verworven.

De staat van baten en lasten sluit over 2001 met een voordelig saldo van 39 k€. In de resultaatbepaling onder Overige gegevens op bladzij 53 worden hier nog enkele correcties op toegepast voor de fondsen (decentrale arbeidsvoorwaardengelden, wacht- en uitkeringsgelden en vervangend onderhoud) voor een totaalbedrag van 182 k€. Uiteindelijk wordt er over 2001 een bedrag van 143 k€ onttrokken aan de algemene reserve. Dit is vergelijkbaar met de in de oorspronkelijke begroting opgenomen onttrekking aan de algemene reserve van 454 k€, waaruit blijkt dat de realisatie een positiever beeld toont dan de begroting.

Om de vergelijking met de begroting te vergemakkelijken is de begroting in de staat van lasten aangepast conform de stelselwijziging, behoudens de wacht- en uitkeringsgelden. Deze begroting sluit op 169 k€.

Uit de vergelijking met de begroting blijkt dat de personele lasten met een verschil van 40 k€ uiteindelijk iets lager zijn dan de begroting, echter de begroting was gebaseerd op een groei van 12 fte terwijl er geen groei is gerealiseerd. De hogere personele kosten zijn veroorzaakt door de effecten van de nieuwe CAO, de ruimere arbeidsvoorwaarden in het kader van de AVOM en het doen van de reservering voor vakantiedagen over 2001. Voor de CAO-effecten is deels een subsidie door NWO toegekend.

Bij de materiële uitgaven is een positief verschil van 229 k€ waar te nemen en de investeringsuitgaven zijn in totaal 175 k€ lager dan was begroot. De dotaties aan de voorzieningen pensioengelden en wachtgelden wijken af van de begroting. Bij de pensioenvoorziening was een grotere dotatie noodzakelijk dan was begroot, het verschil bij de wachtgelddotatie is ontstaan door het effect van de stelselwijziging.

Aan de opbrengstenzijde zijn de ontvangen subsidies van NWO hoger door compensaties in de basissubsidie voor de effecten van de CAO en prijsstijgingen.

De projectinkomsten zijn lager dan begroot, bij alle categorieën is de realisatie vrijwel op het niveau van de begroting, behalve de inkomsten uit NWO-projecten die 340 k€ lager zijn uitgevallen. Het resultaat uit cashmanagement laat een gunstiger resultaat zien, evenals de andere inkomsten.

Stichting Centrum voor Wiskunde en Informatica
Balans per 31 december 2001

Activa	<u>31 december 2001</u>		<u>31 december 2000</u>	
	€	€	€	€
Materiële vaste activa				
Gebouwen	2.828.563		3.085.706	
Verbouwingen	990.560		1.105.755	
Computerapparatuur	1.288.832		1.713.520	
Kantoormeubilair en inventaris	<u>326.947</u>		<u>396.199</u>	
		5.434.902		6.301.180
Financiële vaste activa				
Deelneming Data Distilleries B.V.	2.175		2.175	
Deelneming Eidetica B.V.	0		4.538	
Deelneming Oratrix B.V.	0		226.890	
Deelneming CWI Incubator B.V.	0		0	
Vordering CWI Incubator B.V.	<u>226.890</u>		<u>226.890</u>	
		229.065		460.493
Vlottende activa				
Vorderingen op korte termijn				
Te ontvangen subsidies en bijdragen	1.958.359		2.218.340	
Opdrachtdebiteuren	658.277		962.006	
Overige debiteuren	333.538		513.810	
Te ontvangen en vooruitbetaalde posten	<u>1.387.543</u>		<u>1.178.902</u>	
		4.337.717		4.873.058
Liquide middelen		3.742.072		3.063.364
		<u>13.743.756</u>		<u>14.698.095</u>
		<u><u>13.743.756</u></u>		<u><u>14.698.095</u></u>

Passiva	31 december 2001		31 december 2000	
	€	€	€	€
Eigen vermogen				
Stichtingskapitaal	68		68	
Algemene reserve	2.275.732		2.419.209	
Vermogen in materiële vaste activa	<u>5.434.903</u>		<u>6.301.180</u>	
		7.710.703		8.720.457
 Speciale fondsen		440.666		258.051
 Voorzieningen				
Wacht- en uitkeringsgelden	1.133.658		1.206.973	
Pensioenverplichtingen	<u>542.067</u>		<u>763.654</u>	
		1.675.725		1.970.627
 Kortlopende schulden				
Crediteuren	1.556.551		1.622.699	
Nog te betalen en vooruitontvangen posten	<u>2.360.111</u>		<u>2.126.261</u>	
		3.916.662		3.748.960
		<u>13.743.756</u>		<u>14.698.095</u>
		<u><u>13.743.756</u></u>		<u><u>14.698.095</u></u>

Stichting Centrum voor Wiskunde en Informatica

Rekening van baten en lasten over 2001

Lasten	<u>Realisatie 2001</u>	<u>Begroting 2001</u>	<u>Realisatie 2000</u>
	<u>€</u>	<u>€</u>	<u>€</u>
Exploitatie			
- salarissen	6.763.235	6.833.930	6.474.319
- sociale lasten	2.332.922	2.312.282	2.278.551
- overige personele uitgaven	640.101	626.852	738.540
Personele uitgaven	<u>9.736.258</u>	<u>9.773.064</u>	<u>9.491.410</u>
Materiële uitgaven	1.352.942	1.582.785	1.391.638
Telematica Instituut	601.258	601.259	654.805
Bijdrage aan derden	<u>272.827</u>	<u>271.361</u>	<u>202.953</u>
	<u>11.963.285</u>	<u>12.228.469</u>	<u>11.740.806</u>
Investerings			
Materiële uitgaven	<u>380.708</u>	<u>555.881</u>	<u>1.412.776</u>
Afschrijvingen			
Gebouwen	257.143	257.293	257.142
Verbouwingen	116.259	18.151	51.721
Computerapparatuur	783.674	816.805	868.430
Kantoormeubilair en inventaris	<u>89.910</u>	<u>95.294</u>	<u>107.810</u>
	<u>1.246.986</u>	<u>1.187.543</u>	<u>1.285.103</u>
Overige lasten			
Andere uitgaven	<u>267.714</u>	<u>0</u>	<u>66.855</u>
Dotatie voorziening			
Pensioenverplichtingen	178.894	68.067	178.547
Wacht- en uitkeringsgelden	<u>178.318</u>	<u>90.756</u>	<u>327.605</u>
	<u>357.212</u>	<u>158.823</u>	<u>506.152</u>
Buitengewone lasten	<u>0</u>	<u>0</u>	<u>1.043.190</u>
Resultaat boekjaar	<u>39.139</u>	<u>-169.260</u>	<u>262.388</u>
	<u>14.255.044</u>	<u>13.961.456</u>	<u>16.317.270</u>

Baten	<u>Realisatie 2001</u>	<u>Begroting 2001</u>	<u>Realisatie 2000</u>
	€	€	€
Exploitatiesubsidie			
NWO	<u>8.856.717</u>	<u>8.381.321</u>	<u>8.436.679</u>
Opdrachten van derden			
Internationale samenwerkingsprojecten	382.735	407.948	225.069
Telematica Instituut	1.188.725	1.202.518	1.598.904
Opdrachten en contractresearch	682.570	690.653	601.718
NWO projectsubsidies	888.565	1.230.198	749.747
WTCW	<u>658.087</u>	<u>634.385</u>	<u>840.944</u>
	<u>3.800.682</u>	<u>4.165.702</u>	<u>4.016.382</u>
Cashmanagement	<u>143.357</u>	<u>95.294</u>	<u>78.463</u>
Overige baten			
Andere inkomsten	201.743	131.596	224.355
Bijdragen derden investeringen	<u>5.559</u>	<u>0</u>	<u>43.109</u>
	<u>207.302</u>	<u>131.596</u>	<u>267.464</u>
Geactiveerde lasten	<u>380.708</u>	<u>555.881</u>	<u>1.397.176</u>
Mutatie vermogen in materiële vaste activa	<u>866.278</u>	<u>631.662</u>	<u>-112.073</u>
Buitengewone baten	<u>0</u>	<u>0</u>	<u>2.233.179</u>
	<u>14.255.044</u>	<u>13.961.456</u>	<u>16.317.270</u>

Toelichting Jaarrekening Stichting Centrum voor Wiskunde en Informatica 2001

Jaarrekening

Deze jaarrekening 2001 betreft de financiële weergave van de Stichting Centrum voor Wiskunde en Informatica (CWI), voorheen de Stichting Mathematisch Centrum. De jaarrekening is opgesteld in euro's, hiervoor zijn de vergelijkende cijfers over het jaar 2000 aangepast aan de presentatie 2001.

Grondslagen voor waardering en resultaatbepaling

De grondslagen voor waardering en bepaling van resultaat alsmede de rubricering van posten in de balans en de rekening van baten en lasten zijn gebaseerd op de richtlijnen van de Nederlandse Organisatie voor Wetenschappelijk Onderzoek (NWO).

Grondslagen voor waardering

De waarderingsgrondslagen zijn hierna uiteengezet bij de toelichting op de afzonderlijke balanshoofden; voorzover niets is vermeld, geschiedt de waardering tegen nominale waarde. De materiële vaste activa worden ingaande 1996 geactiveerd om het vermogensbeslag vastgelegd in deze activa zichtbaar te maken. De jaarlijkse mutatie van het vermogen vastgelegd in de materiële vaste activa wordt via de rekening van baten en lasten verwerkt in de post 'Mutatie vermogen in materiële vaste activa'. In verband met een wijziging in de richtlijnen van NWO zijn de grondslagen van waardering en resultaatbepaling in het huidige boekjaar op een aantal punten aangepast. Deze wijzigingen worden nader uiteengezet in de paragraaf stelselwijziging.

Grondslagen voor resultaatbepaling

De bepaling van het resultaat is gebaseerd op het transactiestelsel. Het resultaat is gelijk aan het verschil tussen de in het jaar ontvangen, respectievelijk aan het jaar toe te rekenen subsidies en overige opbrengsten c.q. vergoedingen enerzijds en de kosten anderzijds. De aanschaf van materiële vaste activa wordt geactiveerd en tevens op de rekening van baten en lasten verantwoord. Daartegenover wordt ter eliminering een bate opgevoerd 'Geactiveerde lasten' en een last 'Mutatie vermogen in materiële vaste activa'. De afschrijvingen die samenhangen met de materiële vaste activa worden op de rekening van baten en lasten geneutraliseerd via de post 'Mutatie vermogen in materiële vaste activa'. Deze post is derhalve gelijk aan de mutatie in de boekwaarde van de materiële vaste activa.

Stelselwijzigingen

In het onderhavige boekjaar zijn de volgende stelselwijzigingen doorgevoerd:

- Uitstaande verplichtingen uit hoofde van wacht- en uitkeringsgelden worden vanaf 2001 voorzien. Daar het CWI voor deze uitgaven structureel een specifiek subsidie ontvangt, is onder het hoofd 'Te ontvangen subsidies en bijdragen' een vordering opgenomen op NWO. Deze vordering zal nooit hoger zijn dan het opgenomen bedrag onder de voorziening wacht- en uitkeringsgelden. Het effect van deze stelselwijziging op het eigen vermogen is nihil aangezien de opgenomen vordering gelijk is aan het voorziene bedrag.
- De door derden toegekende geormerkte middelen welke per balansdatum nog niet als lasten zijn verantwoord en in de toekomst nog besteed dienen te worden, worden vanaf 2001 verantwoord onder speciale fondsen. Derhalve zijn de bedragen die in het verleden verantwoord waren als voorziening wacht- en uitkeringsgelden en voorziening vervangend onderhoud verantwoord onder de speciale fondsen. Tevens zijn de geormerkte nog niet bestede bedragen inzake decentrale arbeidsvoorwaardengelden vanaf 2001 als speciaal fonds verantwoord in plaats van bestemmingsreserve exploitatie. Het saldo van de staat van baten en lasten wordt bepaald inclusief het overschot of tekort dat is ontstaan uit hoofde van de baten en lasten met een bijzondere bestemming.
- De bedragen die in het verleden onder speciale fondsen werden verantwoord voldoen niet meer aan de nieuwe richtlijnen van NWO. Deze bedragen zijn derhalve verantwoord onder het eigen vermogen.
- Om een beter inzicht te geven is de voorziening verlofregelingen vanaf 2001 als kortlopende schuld gepresenteerd.

Conform het in 2000 toegepaste stelsel werden deze posten resultaat-neutraal over de staat van baten en lasten geleid.

In verband met de bovengenoemde stelselwijzigingen zijn de vergelijkende cijfers 2000 aangepast.

Consolidatie

De jaarcijfers van CWI Incubator B.V. worden niet geconsolideerd met de jaarcijfers van het CWI in verband met de sterk afwijkende activiteiten.

Materiële vaste activa

Gebouw

Het CWI heeft vanwege een erfpachtovereenkomst met NWO daterend uit december 1973, het recht van opstal verkregen hetwelk het gebouw betreft waarin het Centrum voor Wiskunde en Informatica sinds 1980 is gehuisvest. Op voorstel van NWO is besloten om de opstal op te nemen in de balans van het CWI. De waardering van het gebouw heeft plaatsgevonden op basis van de waarde bij onderhandse verkoop zoals deze is bepaald in een taxatie door een beëdigd taxateur in december 1997. Deze waarde bedraagt € 3.857.132, welke wordt beschouwd als historische aanschaffingsprijs. Overeenkomstig de richtlijnen van NWO wordt de opstal in gelijke jaarlijkse termijnen afgeschreven. Na balansdatum resteren na aftrek van de verstreken jaren nog 11 termijnen.

	2001	2000
	€	€
Stand per 1 januari	3.085.706	3.342.848
Bij: Investerings	0	0
	<u>3.085.706</u>	<u>3.342.848</u>
Af: Afschrijvingen	257.143	257.142
Stand per 31 december	<u>2.828.563</u>	<u>3.085.706</u>

Verbouwingen

Deze post heeft betrekking op bouwkundige aanpassingen van het gebouw waarin het CWI gehuisvest is. De waardering voor verbouwingen vindt plaats op basis van historische kostprijs, onder aftrek van afschrijvingen. De afschrijvingstermijn bedraagt 10 jaar en de afschrijvingen worden lineair berekend.

	2001	2000
	€	€
Stand per 1 januari	1.105.755	434.225
Bij: Investerings	1.064	723.251
	<u>1.106.819</u>	<u>1.157.476</u>
Af: Afschrijvingen	116.259	51.721
Stand per 31 december	<u>990.560</u>	<u>1.105.755</u>

Computerapparatuur

Deze post betreft netwerkinfrastructuur, centrale computervoorzieningen, werkstations en kantoorautomatisering. De waardering voor computerapparatuur vindt plaats op basis van historische kostprijs, onder aftrek van afschrijvingen. De afschrijvingstermijn bedraagt 4 jaar en de afschrijvingen worden lineair berekend. Niet in de balans zijn opgenomen de aanschaffingen met een aanschafwaarde van lager dan € 454.

Het verloop van computerapparatuur is als volgt:

	2001	2000
	€	€
Stand per 1 januari	1.713.520	2.013.472
Bij: Investerings	358.986	568.478
	<u>2.072.506</u>	<u>2.581.950</u>
Af: Afschrijvingen	783.674	868.430
Stand per 31 december	<u>1.288.832</u>	<u>1.713.520</u>

Kantoormeubilair en inventaris

De waardering vindt plaats op basis van historische kostprijs, onder aftrek van afschrijvingen. De afschrijvingen worden lineair berekend en de afschrijvingstermijnen bedragen voor kantoormeubilair 10 jaar en voor onder inventaris opgenomen apparatuur 5 jaar. Aanschaffingen met een waarde lager dan € 227 worden verantwoord onder Exploitatie materiële uitgaven.

	2001	2000
	€	€
Stand per 1 januari	396.199	398.562
Bij: Investerings	20.658	105.447
	<u>416.857</u>	<u>504.009</u>
Af: Afschrijvingen	89.910	94.120
Desinvesterings	0	13.690
Stand per 31 december	<u>326.947</u>	<u>396.199</u>

Deelnemingen

Data Distilleries B.V.

Sinds 1995 is er in het kader van het bevorderen van spin-off activiteiten een deelname in Data Distilleries B.V. Het belang betreft een 3,3% deelneming en deze is gewaardeerd tegen kostprijs. Op een gedeelte van deze aandelen rust een verkoopverplichting. De opbrengst hiervan zal maximaal € 95.294 bedragen. Na deze verkoop zal het resterende belang 0,73% bedragen.

Eidetica B.V.

De deelneming in Eidetica B.V. is per 12 maart 2001 overgedragen aan CWI Incubator B.V. tegen kostprijs.

Oratrix B.V.

De deelneming in Oratrix B.V. is per 12 maart 2001 overgedragen aan CWI Incubator B.V. tegen kostprijs.

CWI Incubator B.V.

In 2000 is CWI Incubator B.V. opgericht. Het CWI heeft een 75% belang in deze deelneming. Waardering vindt plaats tegen nettovermogenswaarde.

J A A R R E K E N I N G

	2001	2000
	€	€
Stand per 1 januari	0	0
Gestort aandelenkapitaal	0	15.000
Agio storting	231.428	0
	231.428	15.000
Af: - Resultaat CWI Incubator B.V.	207.844	15.000
- Afwaardering in verband met negatief eigen vermogen	23.584	0
	0	0

Vordering CWI Incubator B.V.

Dit betreft een 5-jarige lening verstrekt aan CWI Incubator B.V. Het rentepercentage bedraagt 5. Aflossing vindt plaats in 2005.

Eigen vermogen

Met ingang van 1996 bestaat het eigen vermogen uit de volgende posten:

- Stichtingskapitaal.
- Algemene reserve.
- Vermogen in materiële vaste activa.

Algemene reserve

NWO is in 1991 akkoord gegaan met de instelling van een algemene reserve. De voor- en nadelige saldi van de rekening van baten en lasten worden ingaande 1990 aan deze reserve toegevoegd c.q. onttrokken. Met ingang van 2001 worden ook de fondsen, welke zijn verkregen uit erfenis en schenking, onder dit hoofd verantwoord.

Het verloop van de reserve was als volgt:

	2001	2000
	€	€
Stand per 1 januari	2.225.438	575.636
Effect: stelselwijzigingen 2001	193.770	193.770
Bij: voordelig resultaat boekjaar (inclusief effect stelselwijziging 2000 ad € 1.043.191)		1.649.803
Af: onttrekking resultaat boekjaar	143.476	
Stand per 31 december	2.275.732	2.419.209

Vermogen in materiële vaste activa

De post stelt voor het vermogen vastgelegd in materiële vaste activa (zie Materiële vaste activa op pagina 47). Het verloop van de rekening over 2001 was als volgt:

	2001	2000
	€	€
Stand per 1 januari	6.301.180	6.189.107
Af: onttrekking (in 2000 een dotatie ten laste van) ten gunste van de rekening van baten en lasten		
- mutatie boekwaarde	866.278	112.073
Stand per 31 december	<u>5.434.903</u>	<u>6.301.180</u>

Speciale fondsen

Met ingang van 2001 bestaan de speciale fondsen uit de volgende posten:

- Fonds wacht- en uitkeringsgelden.
- Fonds vervangend onderhoud.
- Fonds decentrale arbeidsvoorwaardengelden.

Fonds wacht- en uitkeringsgelden

Dit fonds betreft het overschot tussen de ontvangen subsidies wacht- en uitkeringsgelden en de gedane uitgaven. Het verloop van dit fonds is als volgt:

	2001	2000
	€	€
Stand per 1 januari	198.660	211.163
Bij: ontvangen subsidie	331.260	331.260
	<u>529.920</u>	<u>542.423</u>
Af: betaalde wacht- en uitkeringsgelden	251.633	343.762
Stand per 31 december	<u>278.287</u>	<u>198.660</u>

Fonds vervangend onderhoud

Dit fonds betreft het overschot tussen de ontvangen subsidies vervangend onderhoud en de gedane uitgaven.

Het verloop van dit fonds is als volgt:

	2001	2000
	€	€
Stand per 1 januari	0	332.841
Bij: subsidie vervangend onderhoud	113.445	113.445
	<u>113.445</u>	<u>446.286</u>
Af: onttrekkingen wegens verrichte werkzaamheden	1.064	446.286
Stand per 31 december	<u>112.381</u>	<u>0</u>

Fonds decentrale arbeidsvoorwaardengelden

Dit fonds betreft het overschot tussen de ontvangen subsidies decentrale arbeidsvoorwaardengelden en de gedane uitgaven. Het verloop van dit fonds is als volgt:

	2001	2000
	€	€
Stand per 1 januari	59.390	58.271
Bij: subsidie decentrale arbeidsvoorwaardengelden	51.731	51.731
	<u>111.121</u>	<u>110.002</u>
Af: onttrekkingen wegens verrichte uitgaven	61.123	50.612
	<u>49.998</u>	<u>59.390</u>
Stand per 31 december	<u><u>49.998</u></u>	<u><u>59.390</u></u>

Voorziening wacht- en uitkeringsgelden

Met ingang van 2001 wordt onder dit hoofd de verwachte toekomstige uitgaven op wacht- en uitkeringsgelden verantwoord. Dienovereenkomstig zijn de vergelijkende cijfers 2000 aangepast aan de presentatie 2001.

Het verloop van de voorziening over 2001 was als volgt:

	2001	2000
	€	€
Stand per 1 januari	1.206.973	1.223.130
Af: betaalde wacht- en uitkeringsgelden	251.633	343.762
	<u>955.340</u>	<u>879.368</u>
Dotatie aan de voorziening	178.318	327.605
	<u>1.133.658</u>	<u>1.206.973</u>
Stand per 31 december	<u><u>1.133.658</u></u>	<u><u>1.206.973</u></u>

Voorziening pensioenverplichtingen

Deze voorziening betreft een verplichting voortvloeiende uit de pensioenrechten die tot 1 januari 1980 zijn opgebouwd bij Centraal Beheer. Vanaf die datum zijn de pensioenrechten bij het Algemeen Burgerlijk Pensioenfonds verzekerd. Jaarlijks verstrekt Centraal Beheer een opgave voor de totaal nog af te financieren pensioenverplichtingen (backservice). Het verloop van de voorziening over 2001 was als volgt:

	2001	2000
	€	€
Stand per 1 januari	763.654	745.071
Af: prolongatie- en mutatie-nota's, per saldo	400.481	159.964
	<u>363.173</u>	<u>585.107</u>
Bij: dotatie in verband met het tekort dat de voorziening vertoont ten opzichte van de stand per 31 december. Dit tekort bedraagt:	178.894	178.547
	<u>542.067</u>	<u>763.654</u>
Stand per 31 december	<u><u>542.067</u></u>	<u><u>763.654</u></u>

Exploitatiesubsidie

Onder dit hoofd zijn opgenomen de door NWO toegekende exploitatiesubsidies, bestaande uit:

	2001	2000
	€	€
Gewoon subsidie	7.698.472	7.348.335
Basisinvesteringsubsidie	544.536	544.536
Wacht- en uitkeringsgelden	257.945	315.102
Decentrale arbeidsvoorwaardengelden	51.731	51.731
Vervangend onderhoud	113.445	113.445
Versterking missie	190.588	63.530
	<u>8.856.717</u>	<u>8.436.679</u>

Opdrachten van derden

Onder dit hoofd zijn opgenomen de opbrengsten van opdrachten ontvangen van overheid, onderwijs en onderzoekorganisaties, bedrijven en de Europese Unie. De verrichte werkzaamheden worden op basis van vastgestelde tarieven en prijzen uitgevoerd.

Geactiveerde lasten

Onder dit hoofd zijn opgenomen de investeringsuitgaven welke zijn geactiveerd onder materiële vaste activa.

	2001	2000
	€	€
De op de rekening van baten en lasten verantwoorde investeringsuitgaven bedragen	380.708	1.412.776
Af: correctie voorgaand boekjaar	0	15.600
Geactiveerd	<u>380.708</u>	<u>1.397.176</u>

Mutatie vermogen in materiële vaste activa

Specificatie:

	2001	2000
	€	€
Afschrijving materiële vaste activa	1.246.986	1.285.103
Geactiveerde lasten	380.708	1.397.176
	<u>866.278</u>	<u>-112.073</u>

Buitengewone baten

Hieronder is in 2000 verantwoord de opbrengst uit hoofde van de verkoop van een deel van het belang in Data Distilleries B.V.

Buitengewone lasten

Hieronder is verantwoord het effect van de stelselwijziging in het jaar 2000.

Overige gegevens**Resultaatbestemming**

	2001	2000
	€	€
Resultaat volgens de staat van baten en lasten	39.139	262.388
Onttrekking (in 2000 een dotatie) fonds decentrale arbeidsvoorwaardengelden	9.392	-1.120
Dotatie (in 2000 een onttrekking) fonds wacht- en uitkeringsgelden	-79.627	12.503
Dotatie (in 2000 een onttrekking) fonds vervangend onderhoud	-112.381	332.841
Onttrekking (in 2000 een dotatie) algemene reserve	-143.476	606.612

ACCOUNTANTSVERKLARING

Oprichting

Wij hebben de in dit verslag opgenomen jaarrekening 2001 van Stichting Centrum voor Wiskunde en Informatica te Amsterdam gecontroleerd. De jaarrekening is opgesteld onder verantwoordelijkheid van het bestuur van de Stichting. Het is onze verantwoordelijkheid een accountantsverklaring inzake de jaarrekening te verstrekken.

Werkzaamheden

Onze controle is verricht overeenkomstig in Nederland algemeen aanvaarde richtlijnen met betrekking tot controleopdrachten. Volgens deze richtlijnen dient onze controle zodanig te worden gepland en uitgevoerd, dat een redelijke mate van zekerheid wordt verkregen dat de jaarrekening geen onjuistheden van materieel belang bevat. Een controle omvat onder meer een onderzoek door middel van deelwaarnemingen van informatie ter onderbouwing van de bedragen en de toelichtingen in de jaarrekening. Tevens omvat een controle een beoordeling van de grondslagen voor financiële verslaggeving die bij het opmaken van de jaarrekening zijn toegepast en van belangrijke schattingen die het bestuur van de Stichting daarbij heeft gemaakt, alsmede een evaluatie van het algehele beeld van de jaarrekening. Wij zijn van mening dat onze controle een deugdelijke grondslag vormt voor ons oordeel.

Oordeel

Wij zijn van oordeel dat deze jaarrekening een zodanig inzicht geeft in de grootte en de samenstelling van het vermogen op 31 december 2001 en van het resultaat over 2001 als in de gegeven omstandigheden is vereist in overeenstemming met de grondslagen van waardering van de activa en passiva en de methoden van resultaatbepaling, zoals uiteengezet in de toelichting van de jaarrekening.

Amsterdam, 11 maart 2002



PricewaterhouseCoopers N.V.

PricewaterhouseCoopers N.V.
Accountants
Prins Bernhardplein 200
1097 JB Amsterdam
Postbus 94071
1090 GB Amsterdam
Telnr. (020) 568 66 66
Faxnr. (020) 568 68 88
www.pwcglobal.com/nl

PricewaterhouseCoopers N.V. is gevestigd te Amsterdam, ingeschreven in het handelsregister aldaar onder nummer 34107196. Op alle overeenkomsten die met ons worden gesloten zijn de algemene voorwaarden van PricewaterhouseCoopers N.V. van toepassing, waarin mede de aansprakelijkheidsvoorwaarden zijn opgenomen. De algemene voorwaarden zijn gedeponeerd bij de Kamer van Koophandel te Amsterdam en in te zien op www.pwcglobal.com/nl.

JAARVERSLAG ONDERNEMINGSRAAD CWI

Algemeen

Samenstelling

Overeenkomstig het in 2000 gewijzigde OR-Reglement zal de samenstelling van de OR elk jaar gewijzigd worden. De bedoeling is dat ongeveer de helft van de leden aftreedt. De leden die blijven zitten zorgen voor de continuïteit. In dit verslagjaar heeft er een wisseling plaats gevonden op 26 april. Verkiezingen waren hierbij niet nodig, omdat het aantal kandidaten dat zich had aangemeld gelijk was aan het aantal vacatures. Tot 26 april bestond de OR uit:

Joke Blom	(voorzitter)
Ruud Heerenveen	(vice-voorzitter)
Mieke Bruné	(secretaris)
Kacha Dzhaparidze	(archivaris)
Margreet Nool	
Menzo Windhouwer	(publicist)

Vanaf die datum waren de volgende leden actief:

Ben Sommeijer	(voorzitter)
Mark van den Brand	(vice-voorzitter tot 15/11, wegens vertrek voor een jaar naar INRIA)
Jacco van Ossenbruggen	(vice-voorzitter vanaf 15/11)
Mieke Bruné	(secretaris)
Karin van Gemert	(archivaris)
Ruud Heerenveen	
Lute Kamstra	(publicist)
Michaël Smeding	

Overlegstructuur

De OR is eens per maand bijeen geweest. Het doel van de vergaderingen was het beleid, zoals dat op het instituut ontwikkeld wordt, mede te initiëren, te toetsen en waar nodig en/of mogelijk te beïnvloeden. Dit alles vanuit het perspectief dat 'de OR als doel heeft bij te dragen aan het goed functioneren van de onderneming in al haar doelstellingen'. Dit betekent dus dat de OR gericht is op het organisatiebelang maar dat tevens

de belangen van de werknemers zo goed mogelijk behartigd dienen te worden. Elke twee maanden was er een overlegvergadering (OV) tussen OR en directie. Bij deze overlegvergaderingen waren tevens het hoofd van de Personeelsdienst en de controller aanwezig.

Coby van Vonderen (OR en OV) en Susanne van Dam (OR) hebben het notuleren van de vergaderingen voor hun rekening genomen.

Op 27 november is er een bijeenkomst geweest in Utrecht, waarbij alle Ondernemingsraden en directies van de onder WVOI (Wergeversvereniging Onderzoeksinstellingen) vallende instituten waren uitgenodigd. Het CWI was op deze bijeenkomst vertegenwoordigd door een aantal leden van de OR, de directeur en het hoofd PD. Tevens waren aanwezig bestuurders van vakorganisaties en bestuurders van WVOI. Het thema van deze bijeenkomst was 'Professionalisering overleg en medezeggenschap'.

Communicatie met de achterban

Het intranet is voor de OR een belangrijk medium voor communicatie met de achterban. Agenda's en notulen van de vergaderingen van de OR en notulen van het overleg tussen de OR en de bestuurder worden op de website van de OR gepubliceerd. Actuele zaken worden via de nieuwsgroep van de OR bekendgemaakt. De mailing list van de OR werd door de achterban ook verscheidene malen gebruikt om contact op te nemen met de OR.

Vaak werden ondernemingsraadleden ook direct aangesproken en voor specifieke onderwerpen heeft de OR natuurlijk direct contact gezocht met de betrokkenen.

Verder is de OR vertegenwoordigd bij de introductie van nieuwe medewerkers. Elke nieuwe medewerker doorloopt een kennismakingsdag, met als één van de onderdelen een bijdrage van de OR, waarin verteld wordt wat de belangrijkste activiteiten zijn, wie aanspreekpunten zijn, en wat de OR verder verwacht te doen in de nabije toekomst. Nieuwe medewerkers krijgen hierbij een beknopt informatieblaadje over de OR uitgereikt.

Intern functioneren

Op 31 mei en 1 juni zijn de ondernemingsraadleden gezamenlijk met het externe lid van de Computer Commissie op cursus geweest in Bergen aan Zee. Belangrijkste onderwerpen waren: inzicht krijgen in de hoofdzaken van de Wet op de Ondernemingsraden (WOR), de positie van de OR binnen de organisatie, vergadertechnieken en besluitvorming, en teambuilding. Tevens heeft de OR zich georiënteerd op enkele thema's die op het CWI spelen.

Organisatie

De zaken die binnen de OR aan de orde zijn, hebben een zeer divers karakter. Om op de verschillende deelgebieden de expertise te vergroten en zodoende beter te kunnen inspelen op de vaak complexe materie, heeft de OR de activiteiten ondergebracht in een viertal commissies:

1. De VGWM (Veiligheid, Gezondheid, Welzijn en Milieu) houdt zich in hoofdzaak bezig met werkomstandigheden op het CWI.
2. De CC (Computer Commissie) richt zich vooral op het ICT-beleid binnen het CWI.
3. De FEWOR (Financieel Economische Werkgroep OR) volgt het financieel-economisch beleid van de Stichting CWI.
4. De KK (Kleine Kommissie) heeft tot taak belangen te behartigen van individuele CWI'ers, te bemiddelen bij eventuele conflicten en als zodanig ook een vertrouwensrol te vervullen.

Hieronder volgen de verslagen van deze vier commissies.

VGWM-commissie

De VGWM-commissie houdt zich bezig met alle aangelegenheden op het CWI die betrekking hebben op Veiligheid, Gezondheid, Welzijn en Milieu en is door de OR ingesteld met als doel de OR gevraagd en ongevraagd advies te geven over alle zaken die hiermee samenhangen. Tot 26 april bestond de commissie uit:

Ruud Heerenveen
Margreet Nool
Marja Hegt (extern lid)

Na 26 april zijn dat:

Karin van Gemert
Ruud Heerenveen
Michaël Smeding
Margreet Nool (extern lid)

Het begin van het verslagjaar stond in het teken van het PAGO (Periodiek ArbeidsGezondheidskundig Onderzoek) en de RI&E (Risico-Inventarisatie en -Evaluatie). De VGWM-commissie heeft meegewerkt aan de ontwikkeling van de PAGO-vragenlijsten. Uit het PAGO blijkt dat de tijdsdruk en het risico van het krijgen van RSI-achtige klachten groot zijn. De VGWM-commissie zal deze zaken hoog op de agenda blijven zetten. Besloten is iedere drie jaar het PAGO te herhalen. De commissie was niet erg gelukkig met de gang van zaken omtrent de Technische Rondgang (zie pagina 38). De eerste offerte voldeed niet aan de opdracht, de tweede is niet besproken met de OR; ook is de commissie niet ingelicht welke methode er gebruikt zou worden. Bovendien was de commissie niet op de hoogte gebracht van het tijdstip van de rondgang. In het rapport van de Technische Rondgang hebben zowel de werkgever als de OR nog veel wijzigingen moeten aanbrengen. Mede hierdoor wordt een aantal geconstateerde minpunten niet serieus opgenomen in het Arbo Plan van Aanpak.

Er is veel discussie geweest binnen de commissie of zij al dan niet instemming aan het formulier Werkplekbezoeken zou geven. De commissie vreesde dat de privacy van de werknemer geschaad zou worden. De kwestie was of men in geval van problemen met het diensthoofd/themaleider bij de Arbo-coördinator terecht kan. De commissie vindt echter dat een en ander alleen thuishoort bij het hoofd PD en/of de bedrijfsarts. Het CWI heeft twee Arbo-coördinatoren. Werknemers zijn vrij in de keuze welke Arbo-coördinator benaderd wordt met de klacht. In 2002 komt de commissie hier op terug.

De commissie heeft op 18 en 19 oktober een Arbo-cursus op Maat gevolgd. De thema's van deze cursus waren: Arbo-wet; Veiligheid, Gezondheid en Welzijn; Arbo-beleidscyclus; De spelers in het spel; Stand van zaken Arbo-beleid CWI. Doel van deze cursus was onder andere om er achter te komen wat de rol van een Arbo-coördinator moet zijn en hoe je als VGWM-commissie invloed kan blijven uitoefenen op het VGWM-beleid.

De VGWM-commissie heeft het Arbo-beleidsplan herschreven, c.q. beter ingedeeld zodat een duidelijker onderscheid gemaakt wordt tussen 1. Het Arbo-beleid, 2. Organisatie van de Arbo-zorg en 3. De instrumenten. Het plan zal nog verder worden uitgewerkt.

In het Plan van Aanpak moet een duidelijk onderscheid worden gemaakt tussen de uitvoerder, de verantwoordelijke en degene die toetst. Dit ontbreekt in het Plan van Aanpak van het CWI. De VGWM-commissie vond het bedrijfsnoodplan onvoldoende uitgewerkt, onder andere ten aanzien van het bedrijfsrestaurant dat in het CWI-bedrijfsnoodplan beschreven dient te worden. Verder is nog niet bekend wie de verantwoordelijkheid heeft tijdens Open Dagen in geval van een calamiteit. De VGWM-commissie onderkent de noodzaak van een spoedige invoering van het bedrijfsnoodplan en betreurt dat dit niet in 2001 kon worden gerealiseerd. Bovenstaande punten, alsmede ontruimingsoefeningen, zullen in het Plan van Aanpak voor 2002 weer worden opgevoerd.

Computer Commissie

De Computer Commissie (CC) volgt het beleid aangaande de computerinfrastructuur op het CWI en ICT-aangelegenheden, voorzover deze vallen onder de WOR. Deze commissie bestond tot 26 april uit:

Joke Blom
Kacha Dzhaparidze
Fons Kuijk (extern lid)

Vanaf 26 april:

Mark van den Brand (tot 15/11)
Jacco van Ossenbruggen (vanaf 15/11, daarvoor extern lid)
Lute Kamstra
Erik Stokhof (extern lid vanaf 15/11)

De CC heeft zich in 2001 veelvuldig beziggehouden met veranderingen en conflicten binnen en rondom CST. Ze heeft zich daarbij voornamelijk beperkt tot het op de voet volgen van de ontwikkelingen om de OR in staat te stellen waar mogelijk een constructieve bijdrage te leveren.

Tevens heeft de CC enkele aanpassingen van de uitvoeringsregeling Datacommunicatiekosten (UR-22A) voorgesteld. De gewijzigde uitvoeringsregeling is vervolgens door de OR goedgekeurd.

FEWOR-commissie

De bestuurder verstrekt de OR een begroting, een financieel jaarverslag en tussentijdse rapportages en analyses. Het is de taak van de FEWOR (Financieel Economische Werkgroep OR) de fi-

nanciële gang van zaken in het instituut kritisch te volgen. De FEWOR had tot 26 april

Joke Blom
Menzo Windhouwer
Bert Gerards (extern lid)

als leden en bestond daarna uit:

Mark van den Brand (tot 15/11)
Ben Sommeijer
Bert Gerards (extern lid)

Punten van aandacht in dit verslagjaar waren:

1. onttrekking van ongeveer 1 Mf. aan de reserve (dit overigens conform de begroting)
2. tegenvallende inkomsten uit projecten
3. hogere dan begrote pensioenverplichtingen
4. anticiperen op toekomstige (hogere) inkomsten uit ICES-KIS 3 gelden.

Tevens is er binnen de OV gediscussieerd over het langetermijn financiële beleid en het onttrekken van middelen aan de buffer. Een ander onderwerp van gesprek was de financiële decentralisatie naar de thema's/clusters.

In samenspraak met de controller is een reglement opgesteld met als doel CWI-medewerkers te laten delen in het rendement behaald door CWI Incubator B.V. Aanvankelijk was het de bedoeling de medewerkers certificaten op aandelen aan te bieden. Toen bleek dat hier ongunstige fiscale consequenties aan vastzitten, is er gekozen voor een zgn. Bonusrecht. Concreet betekent dit dat 25% van de uitgekeerde nettowinst van CWI Inc. uitgekeerd zal worden aan de medewerkers. De OR is akkoord gegaan met dit reglement. Tevens is afgesproken dat de OR de financiële jaarverslagen van CWI Inc. zal ontvangen.

Kleine Kommissie (KK)

Zoals eerder vermeld, is de taak van de KK belangenbehartiging van individuele CWI-werknemers. De Kommissie bestond uit:

Mieke Bruné
Menzo Windhouwer (tot 26/4)
Michaël Smeding (vanaf 26/4)

De KK heeft in dit verslagjaar geen zaken behandeld.

Overzicht van onderwerpen die de revue zijn gepasseerd

Voor sommige van onderstaande zaken had de OR adviesrecht, voor andere instemmingsrecht. Globaal kunnen we zeggen dat adviesrecht van toepassing is op bedrijfsorganisatorische zaken, zoals reorganisaties, investeringen, etc., terwijl het instemmingsrecht geldt bij personele zaken, zoals Arbo, AVOM (Arbeidsvoorwaarden op Maat), etc.

- Nieuwe set uitvoeringsregelingen (UR's) naar aanleiding van de nieuwe CAO/CAR (hier geldt het instemmingsrecht). Diverse UR's zijn grondig herzien, aangezien deze verouderd waren. Een voorbeeld is de UR vergoeding Datacommunicatie. De OR heeft instemming verleend aan de regeling nadat deze diverse keren was herschreven. Het uiteindelijk document is opgenomen als UR-22A.
- In het kader van de SIAG-regeling (zie pagina 33) is gezocht naar een externe klachtencommissie. Er zijn gesprekken gevoerd met het Bureau Bezemer & Kuiper. Dit is op niets uitgelopen. Momenteel is men in gesprek met de SIAG-klachtencommissie van UvA.
- CWI Incubator B.V. Er is een reglement geformuleerd in verband met personeelsdeelname in CWI Inc. (zie verslag FEWOR). Tevens heeft de directie een voorzitter voor de Raad van Commissarissen gevonden. De OR stelt Eddy Boeve voor als kandidaat voor de RvC.
- Positief advies is uitgebracht in verband met het aanstellen van een coördinator voor de secretariële ondersteuning op het CWI. Dit is Coby van Vonderen geworden.
- Als nieuwe leden van de Klachtenadviescommissie zijn benoemd: Bert Gerards en Annette Kik (namens de werkgever) en Henk Heijmans en Freek Burger (namens de werknemers).
- Vragenlijsten werkplekbezoeken. Dit heeft geresulteerd in instemming.
- Notitie preventie en aanpak ongewenste omgangsvormen. Heeft geresulteerd in instemming.
- Plan van Aanpak; Technische RI&E en PAGO. Zie het verslag van de VGWM-commissie.
- Aandacht voor aangelegenheden in WCW-verband. Dit onderwerp is niet naar volle tevredenheid afgehandeld, onder andere de discussie over verhoging van de restaurantprijzen. Voor 2002 staat op de agenda een overleg met de Ondernemingsraden van de buurinstituten. Het instellen van een Centrale OR

in WCW-verband is geen optie; hiervoor ontbreekt de wettelijke basis. Wel is bereikt dat de agenda en de notulen van de vergaderingen van het WCW-bestuur aan de OR zullen worden toegestuurd.

- Nieuwbouw voor het CWI. De nieuwbouw lijkt serieuze vormen aan te gaan nemen. Gesprekken tussen de directie en OC&W en NWO hierover zijn gaande.
- Telematica Instituut. De samenwerking in dit verband verloopt stroef. Het CWI zal in de komende jaren blijven participeren in het TI.
- Evaluaties ADV- en AVOM-regelingen. De OR spreekt zijn waardering uit voor deze evaluaties.
- Evaluatie themastructuur. Naar aanleiding van de kanteling van enkele jaren geleden is er dit jaar een evaluatie geweest. De rapportage hiervan zal de OR binnenkort ontvangen.
- Nieuwe CAO. De nieuw afgesloten CAO voor WVOI-personeel heeft een looptijd van 15 maanden, ingaande 1 maart 2001. De tendens is dat werkgevers en bonden neigen naar het afsluiten van een raam-CAO, waarbinnen op instituutsniveau verdere invulling volgt.
- Ontwikkelingen rond CST. Dit onderwerp is feitelijk het gehele jaar een bron van zorg geweest en is op de agenda van elke vergadering teruggekeerd. In het begin van dit verslagjaar vond de evaluatie van CST door een extern adviseur plaats. Deze evaluatie heeft geresulteerd in een rapport met aanbevelingen en de vaste aanstelling van het hoofd CST. Helaas heeft de organisatieverandering binnen CST niet geleid tot het uit de wereld helpen van de problemen. Aan het eind van het jaar is er opnieuw een escalatie opgetreden met als gevolg het demissionair worden van het hoofd CST. Een ingestelde Taskforce-commissie beraadt zich momenteel op de te nemen maatregelen. De OR is nauw betrokken bij deze ontwikkelingen (zie ook de rapportage van de CC).
- De OR gaat akkoord met het jaarverslag van de Wet SAMEN (zie pagina 33). Deze wet behandelt Stimulering Arbeidsdeelname Minderheden.
- Rookbeleid. Uit het PAGO kwam naar voren dat er enkele klachten zijn ten aanzien van rook in het gebouw. Naar aanleiding hiervan heeft de ArboUnie aangedrongen het rookbeleid nog eens onder de loep te nemen. Drastische maatregelen zoals een afzuigstelsel zijn technisch niet haalbaar. Er zijn vier ionisatoren geplaatst in de

vide. De OR zal ook in de toekomst aandacht blijven houden voor het rookbeleid.

- Nieuwe Wet Bescherming Persoonsgegevens. Sinds 1 september 2001 is deze nieuwe wet van kracht. De WBP reguleert de omgang met en verwerking van persoonsgegevens in de brede zin van het woord. Er zal geïnventariseerd moeten worden wat de consequenties zijn voor het CWI. Nu al is duidelijk dat deze wet erg streng is en dat er zeker aanpassingen nodig zijn binnen de organisatie. Voor de daadwerkelijke implementatie hiervan heeft het CWI nog enkele jaren de tijd.
- Er is ingestemd met een regeling van een aantal verplichte ADV-dagen. Afgesproken is dat de verplichte ADV-dagen (elk jaar opnieuw) tijdig zullen worden vastgesteld.
- Instellen van een premiespaarregeling. Dit heeft geleid tot uitvoeringsregeling UR-18. Hiervoor is instemming verleend.
- ERCIM-aangelegenheden, onder andere HRM-beleid.
- Veiligheid rond en binnen het CWI. Diverse malen zijn er insluipers gesignaleerd en zijn er eigendommen ontvreemd. Gesproken is over het open karakter van het CWI. Sociale controle zou in deze een optie kunnen zijn.
- Beveiliging van het elektronisch netwerk.

- HRM-beleid. Human Resource Management houdt, globaal gesproken, in dat het CWI een aantrekkelijke werkgever wil zijn en een werkklimaat wil scheppen waarin ieders talenten goed tot hun recht komen. Anders gezegd, het CWI wil alle medewerkers de kans bieden zich optimaal te ontplooien. Activiteiten in dit kader zijn onder andere, aandacht voor doorstroommogelijkheden en loopbaanbeleid, aantrekkelijke arbeidsvoorwaarden (CAO, CAR, ADV, AVOM, UR's,...). Ook zaken als functiewaardering en beloningsbeleid (door middel van functionerings/beoordelingsgesprekken) vallen onder HRM.

Vooruitblik op 2002

Onderwerpen die in 2002 zeker veel aandacht zullen krijgen:

- Ontwikkelingen rond CST
- HRM-beleid
- Wet Bescherming Persoonsgegevens
- (Eventuele) Nieuwbouw;
- Afronding Bedrijfsnoodplan;
- Overleg met Ondernemingsraden van buurinstituten
- Huisvestingsbeleid (gasten en tijdelijke, buitenlandse werknemers)

BIJLAGE 1

BELEIDSORGANEN VAN HET CWI

Bestuur

Prof. ir. L.A.A.M. Coolen	voorzitter
Prof. dr. K.M. van Hee	eerste vice-voorzitter
Prof. dr. H.A. van der Vorst	tweede vice-voorzitter en penningmeester
Prof. dr. P.M.G. Apers	lid
Prof. dr. F.A. van der Duyn Schouten	lid

Directie

Dr. ir. G. van Oortmerssen	algemeen directeur
----------------------------	--------------------

Adviesraad

Dr. J.H.C. Gunawardena	directeur Hewlett Packard Laboratories, BRIMS, Bristol, GB (tot 01-12)
Dr. H.A. Harwig	directeur Philips Research (per 01-05)
Prof. dr. B. Larrouturou	president INRIA, Frankrijk
Prof. dr. J. van Leeuwen	UU, faculteit Wiskunde en Informatica
Prof. dr. ir. L.A. Peletier	UL, faculteit Wiskunde en Natuurwetenschappen
Dr. ir. G.S. Rodenhuis	directeur Waterloorkundig Laboratorium Delft (tot 01-12)
Ir. M. Westermann	directeur Twinning Network
Prof. dr. G. Wiederhold	Stanford University, VS

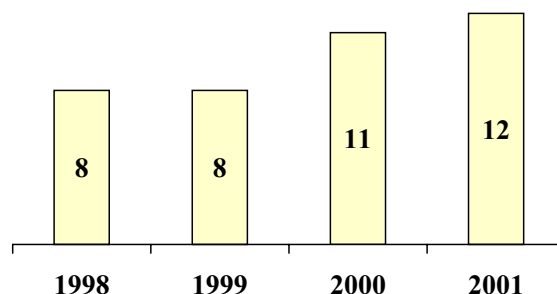
BIJLAGE 2

ACADEMISCHE PROMOTIES EN JUBILEA

Promoties

De volgende CWI-medewerkers promoveerden in 2001:

- I.W. Mangku; op 22 januari aan de Universiteit van Amsterdam (*Estimating the Intensity of a Cyclic Poisson Process*); promotor: prof. dr. M.S. Keane.
- S.C.C. Blom; op 4 maart aan de Vrije Universiteit Amsterdam (*Term Graph Rewriting – Syntax and Semantics*); promotor: prof. dr. J.W. Klop.
- R. van Liere; op 14 maart aan de Universiteit van Amsterdam (*Studies in Interactive Visualization*); promotor: prof. dr. P. Klint.
- B.A.M. Schouten; op 23 maart aan de Universiteit van Amsterdam (*Giving Eyes to ICT! or How Does a Computer Recognize a Cow?*); promotor: prof. dr. M.S. Keane.
- J.R. van Ossenbruggen; op 10 april aan de Vrije Universiteit Amsterdam (*Processing Structured Hypermedia: A Matter of Style*); promotor: prof. dr. J.C. van Vliet.
- B. Lemmens; op 7 juni aan de Vrije Universiteit Amsterdam (*Iteration of Nonexpansive Maps under the 1-Norm*); promotores: prof. dr. M.S. Keane (Universiteit van Amsterdam) en prof. dr. S.M. Verduyn Lunel (Universiteit Leiden).
- M.S. Marshall; op 8 juni aan de Université de Bordeaux (*Methods and Tools for the Visualization and Navigation of Graphs*); promotor: mme. prof. M. Delest.
- R.M. de Wolf; op 6 september aan de Universiteit van Amsterdam (*Quantum Computing and Communication Complexity*); promotores: prof. dr. H.M. Buhrman en prof. dr. ir. P.M.B. Vitányi.
- M. Genseberger; op 10 september aan de Universiteit Utrecht (*Domain Decomposition in the Jacobi-Davidson Method for Eigenproblems*); promotor: prof. dr. H.A. van der Vorst.
- J.H. van Zanten; op 24 oktober aan de Universiteit van Amsterdam (*Martingales and Diffusions – Limit Theory and Statistical Inference*); promotor: prof. dr. M.S. Keane.
- P.J. 't Hoen; op 25 oktober aan de Universiteit Leiden (*Towards Distributed Development of Large Object-Oriented Models. Views of Packages as Classes*); promotor: prof. dr. G. Engels.
- M. Pauly; op 13 december aan de Universiteit van Amsterdam (*Logic for Social Software*); promotores: prof. dr. D.J.N. van Eijck (Universiteit Utrecht) en prof. dr. J.K. van Benthem.



Promoties 1998–2001

Jubilea

De volgende medewerkers waren 25 jaar in dienst van het CWI:

- F.J. Burger, programmeur SEN, op 1 juli
- J.W. van der Werf, medewerker CPD, op 16 juli
- J.G. Blom, onderzoeker MAS, op 1 september
- B.P. Sommeijer, onderzoeker MAS, op 1 september

BIJLAGE 3

OVERZICHT PERSONEEL, ADVISEURS, GEDETACHEERDEN EN STAGIAIRS

Overzicht van de personen die in 2001 bij de Stichting Centrum voor Wiskunde en Informatica in dienst zijn (geweest), aangevuld met adviseurs, gedetacheerden en personen die als stagiair werkzaam waren.

Directie

Algemeen directeur	Oortmerssen G. van
Directiesecretaresse	Vonderen J.A.J. van
Controller	Broekhuis D.G.C.
Stafmedewerker	Roos F.A.

Wetenschappelijke Clusters

Probability, Networks and Algorithms – PNA

Clusterleider	Schrijver A.	
Wetenschappelijk adviseurs	Hanzon B.	
	Smeulders A.W.M.	
	Verduyn Lunel S.M.	(tot 31-12-2001)
Themaleiders	Berg J. van den	
	Gerards A.M.H.	
	Heijmans H.J.A.M.	
	Schuppen J.H. van	
Wetenschappelijk medewerkers/ Projectmedewerkers	Apt K.R.	
	Blomster T.M.	(01-02-2001 tot 30-06-2001)
	Borst S.C.	
	Dębicki K.G.	(per 01-04-2001)
	Dzhaparidze K.O.	
	Etalle S.	
	Ferreira J.A.	(per 01-03-2001)
	Fiorini S.	(per 15-08-2001)
	Helmerts R.	
	Huiskes M.J.	(per 01-08-2001)
	Keane M.S.	
	Komenda J.	(per 01-05-2001)
	Kuijk A.A.M.	(tot 30-04-2001)
	Laurent M.	
	Lieshout M.N.M. van	
	Mandjes M.R.H.	
	Núñez Queija R.	
	Oonincx P.J.	
	Pauwels E.J.E.M.	
	Stoica R.S.	(per 01-01-2001)
	Vermeulen C.F.M.	(per 01-06-2001)
	Zhan Y.-W.	(per 01-11-2001)

Gedetacheerden	Bekker R.	(per 01-10-2001)
	Boxma O.J.	
	Boucherie R.J.	
	Capobianco E.	(per 07-04-2001)
	Di Gaspero L.	(tot 01-09-2001)
	Emden M.H. van	(tot 31-08-2001)
	Gennari R.	
	Goualard F.	(tot 31-05-2001)
	Habets L.C.G.J.M.	
	Halpern J.Y.	(per 15-08-2001)
	Lemmens B.	(tot 28-02-2001)
	Lenstra A.J.	
	Litjens R.L.	
	Mangku I W.	(tot 31-01-2001)
	Raamsdonk F. van	(01-01-2001 tot 31-12-2001)
	Ricker S.L.	(tot 01-03-2001)
	Rolles S.W.W.	
	Scheinhardt W.R.W.	
	Smaus J.G.	(tot 31-05-2001)
	Spreij P.J.C.	(01-01-2001 tot 31-12-2001)
	Stougie L.	
	Tarigan B.	
	Zanten J.H. van	(tot 01-09-2001)
OIO's	Brand S.	
	Brouwer R.M.	(per 01-02-2001)
	Hoeve W.J. van	
	Jibeteau D.	
	Kamstra L.	
	Maróti S.G.E.	(per 01-02-2001)
	Piella Fenoy G.	
	Schouten B.A.M.	(tot 31-08-2001)
Wetenschappelijk programmeurs	Uitert M.J.G. van	
	Horst R. van der	
	Steenbeek A.G.	
Stagiairs	Zeeuw P.M. de	
	Chhabra M. ⁴	(14-05-2001 tot 20-07-2001)
	Jha S. ⁴	(14-05-2001 tot 24-07-2001)
	Mani A. ⁴	(14-05-2001 tot 20-07-2001)
Secretaresses	Dam S.J. van	(per 15-08-2001)
	Deen-de Klerk J.	(tot 12-05-2001)
	Schultze L.M.	(tot 31-08-2001)
<i>Software Engineering – SEN</i>		
Clusterleider Wetenschappelijk adviseurs	Bakker J.W. de	(tot 31-12-2001)
	Bergstra J.A.	
	Kok J.N.	

⁴Summer internship. Zie pagina 23

Themaleiders	Fokkink W.J. Klint P. Poutré J.A. La Rutten J.J.M.M.	
Wetenschappelijk medewerkers/ Projectmedewerkers	Arbab F. Baltag A. (tot 30-06-2001) Blom S.C.C. Bonsangue M.M. (tot 30-04-2001) Bragt D.D.B. van Brand M.G.J. van den Deursen A. van Heering J. Hoen P.J. 't (per 01-03-2001) Hoogland J.K. (tot 30-09-2001) Ioustinova N. (per 16-10-2001) Jong H.A. de Jonge M. de Klop J.W. Kurz A.B. (per 16-09-2001) Langevelde I.A. van Luttik S.P. (tot 15-09-2001) Moonen L.M.F. Neumann C.D.D. Olivier P.A. Pol J.C. van de Somefun D.J.A. (per 01-01-2001) Usenko Y.S. Vinju J.J. Visser J.M.W. Wouters A.G. (tot 31-01-2001) Zoetewij P. (per 01-04-2001)	
OIO's	Alkemade F. Badban B. (per 16-10-2001) Bartels F. Bohté S.M. Gerding E.H. Guillen Scholten J.V. (per 01-07-2001) Hartog J.I. den (tot 31-08-2001) Jong M.B. de (tot 31-12-2001) Kutschinski E. Orzan S.M. Pang J. Stee R. van (tot 31-03-2001) Valero Espada M.A. (per 01-03-2001)	
Wetenschappelijk programmeurs	Blom C.L. Burger F.J. Everaars C.T.H.	
Gedetacheerden	Lisser B. Alberts G. Bonsangue M.M. (per 01-05-2001) Boer F.S. de (per 01-05-2001) Daws Polastrou C.F. (per 01-12-2001) Goeman H.J.M. (01-01-2001 tot 31-12-2001)	

	Groote J.F.	
	Hooman J.J.M.	(per 01-02-2001)
	Kurz A.B.	(tot 30-04-2001)
	Lämmel R.	(per 01-01-2001)
	Mauw S.	(tot 31-05-2001)
	Oostrom V. van	(per 01-02-2001)
	Ponse A.	(tot 31-12-2001)
	Roever W.P. de	(01-03-2001 tot 15-10-2001)
	Stee R. van	(01-04-2001 tot 30-09-2001)
Stagiairs	Zwaag M.B. van der	(tot 01-04-2001)
	Emden E.G. van	(per 01-10-2001)
	Guillen Scholten J.V.	(tot 30-06-2001)
	Ham J.J. van der	(16-08-2001 tot 15-11-2001)
	S. Vijay ⁴	(14-05-2001 tot 20-07-2001)
Secretaresse	Bruné-Streefkerk J.J.	

Modelling, Analysis and Simulation – MAS

Clusterleider	Verwer J.G.	
Wetenschappelijk adviseurs	Diekmann O.	
	Hulshof J.	
	Wesseling P.	
	Westerhoff H.V.	
Themaleiders	Hemker P.W.	
	Verwer J.G.	
Wetenschappelijk medewerkers/ Projectmedewerkers	Blom J.G.	
	Ebert U.M.	
	Frank J.E.	
	Hundsdorfer W.H.	
	Kok J.	
	Koren B.	
	Odyck D.E.A. van	(per 01-10-2001)
	Peletier M.A.	
	Riele H.J.J. te	
	Sommeijer B.P.	
	Temme N.M.	
	Vries J. de	
OIO's	Brummelen E.H. van	(tot 31-08-2001)
	Cavallar S.	(tot 01-03-2001)
	Guerra Benavente I.A.	
	Krottje J.K.	(per 01-04-2001)
	Lewis M.R.	
	Meulenbroek B.J.	(per 01-11-2001)
	Montijn C.S.	(per 01-10-2001)
	Planqué R.	
Wetenschappelijk programmeurs	Nool M.	
	Zeeuw P.M. de	
Gedetacheerden	Arrayás Chazeta M.	
	Berkvens P.J.F.	

⁴Summer internship. Zie pagina 23

	Botchev M.A.	(tot 15-01-2001)
	Cuesta C.M.	(tot 30-11-2001)
	Duijn C.J. van	
	Genseberger M.	(tot 31-01-2001)
	Lanser D.	(tot 30-11-2001)
	Lastdrager B.	
	Mulder W.A.	(per 01-04-2001)
	Raalte M.H. van	
	Rocco A.	
	Rodin P.	
	Sijacic D.	
	Vidunas R.	
	Wenith J.W.	
Stagiairs	Benden D.P.L.D.	(01-06-2001 tot 31-12-2001)
	Duivesteijn G.F.	(tot 25-06-2001)
	Voort L.	(01-01-2001 tot 30-09-2001)
Secretaresse	Mitrovic N.	

Information Systems – INS

Clusterleider	Kersten M.L.	
Wetenschappelijk adviseur	Siebes A.P.J.M.	
Themaleiders	Hardman H.L.	
	Kersten M.L.	
	Liere R. van	
	Vitányi P.M.B.	
Wetenschappelijk medewerkers/ Projectmedewerkers	Ballegooij A.R. van	
	Boncz P.A.	(per 01-07-2001)
	Boith H.G.P.	(tot 31-03-2001)
	Buhrman H.M.	
	Cornelissen F.J.	(tot 31-03-2001)
	Eijck D.J.N. van	
	Geurts J.P.T.M.	(tot 15-10-2001)
	Grünwald P.D.	(per 01-07-2001)
	Hazewinkel M.	
	Hendrix J.	(tot 31-05-2001)
	Herman I.	
	Huijberts M.W.J.H.	(tot 31-10-2001)
	Kiers A.P.C.	(tot 15-02-2001)
	Klauck H.	
	Leeuw W.C. de	
	List J.A.	
	Mamoulis N.	(tot 31-08-2001)
	Manegold S.	
	Marshall M.S.	(tot 31-10-2001)
	Mulder J.D.	(per 01-06-2001)
	Nack F.-M.	
	Nes N.	
	Ossenbruggen J.R. van	
	Pemberton S.	
	Rutledge L.W.	

	Ruttkay Z.M.	(per 16-03-2001)
	Schmidt A.R.	
	Struzik Z.R.	
	Tromp J.T.	
	Vries A.P. de	
	Windhouwer M.A.	
OIO's	Graaf M.G. de	(per 01-08-2001)
	Huitema H.J.	(tot 30-04-2001)
	Manniesing R.	
	Pauly M.	(tot 30-09-2001)
Systeembeheer	Hollaar A.R.	(per 01-12-2001)
Wetenschappelijk programmeur	Lioen W.M.	(tot 01-12-2001)
Gedetacheerden	Bra P.M.E. De	
	Brouwer A.E.	
	Dam W.K. van	
	Grünwald P.D.	(tot 30-06-2001)
	Pauly M.	(tot 30-09-2001)
	Röhrig H.P.	
	Ruttkay Z.M.	(tot 16-03-2001)
	Sire S.	(01-02-2001 tot 31-10-2001)
	Wolf R.M. de	(tot 31-07-2001)
Stagiairs	Alkan C.Z.	(per 01-10-2001)
	Blokker C.	(tot 31-03-2001)
	Caceres M.	(per 01-12-2001)
	Czajka K.	(per 01-11-2001)
	Geurts J.P.T.M.	(16-10-2001 tot 31-12-2001)
	Gilra A. ⁴	(14-05-2001 tot 20-07-2001)
	Lee T.J.	(per 01-10-2001)
	Nagpal S. ⁴	14-05-2001 tot 20-07-2001)
	Rosell Martinez O.	(per 01-10-2001)
	Spalek R.S.	
	Srivastava M. ⁴	(07-05-2001 tot 19-07-2001)
	Zubovski M.	(per 01-11-2001)
Secretaresse	Hegt M.W.A.	

Ondersteunende Diensten

Computersystemen en Telematica – CST

Diensthoofd	Koymans C.P.J.	
Coördinator	Dijkhuis H.P.	
Beheer netwerk en servers	Beertema P.	
	Klaauw A. van der	
	Roose H.	
	Smeding M.	
Beheer communicatie en databases	Weijer R.	(tot 30-11-2001)
Beheer NT	Floor M.F.G.	
	Schlepers J.T.	(per 01-02-2001)
	Tepsic D.T.	

⁴Summer internship. Zie pagina 23

Beheer Unix/Linux	Marinus M.P. Winter D.T.	
Coördinator Servicedesk Servicedeskmedewerkers	Vries M. de Scholten A. Velders J.-Ph.	(per 01-01-2001)
Stagiair Secretaresse	Mobach I.B. Bruné-Streefkerk J.J.	(per 01-09-2001)

Bibliotheek en Informatiedienst – BI

Diensthoofd Medewerkers	Ong A.L. Gemert K.J. van Mettrop M.W. Ooteman C.F. Pol-Swagerman C.J.	(tot 30-11-2001)
	Rooijen R.M. van Roth-de Hoog Th. Samseer Y.E. Stoffel H.W.	(per 01-12-2001)

Communicatie- en Publicatiedienst – CPD

Diensthoofd	Stokhof E.M.	(per 01-01-2001)
Dagelijkse leiding Reprocenter Medewerker Reprocenter Redactioneel medewerker Ontwerper Medewerkers tekstverwerking	Schipper J. Werf J.W. van der Thomson C.E. Baanders R.T. Foe M.H. Middelberg E.	
Stafmedewerkers	Bakker M. Kik A.C. Kok J. Nieland H.M. Schultze L.M. Ojik W.J.B. van	(per 01-09-2001)
Medewerker congressen		

Personeelsdienst – PD

Diensthoofd Administratief medewerkers	Koster J. Berg A.K. van den Gravemaker M. Hegt M.W.A. Heijden M.Y. van der Samseer Y.E.	(tot 30-06-2001)
Uitzendkrachten	Janmahomed S.A. Sirag F.	(tot 30-11-2001) (10-04-2001 tot 10-08-2001) (25-09-2001 tot 30-11-2001)

Financiële Dienst – FD

Diensthofd	Boer E. de
Administratief medewerkers	Berg H.G. van den Braxhoofden-Lieuwen M.I. Brouwer M.W. Hertog P.W. den
Administratief assistenten	Amende-Konijn D.C.M. Principaal-La Bast M.C.

Facilitaire Dienst – FAD

Diensthofd	Goudsbloem F.J.G.
Inkoop en administratie	Schlepers J.T.
Algemeen medewerker	Stroobants F.G.
Conciërges	Heerenveen F.R.B.
	Soetosenojo A.D. (01-02-2001 tot 31-12-2001)
Telefonisten/receptionisten	Binnenmarith-Nagtegaal E. Deen-de Klerk J. (per 13-05-2001) Wolff S. van der (tot 30-04-2001)
Uitzendkrachten	Florijn B.J. (per 04-12-2001) Leefflang G.J. (26-02-2001 tot 10-08-2001) Snel E. (per 27-08-2001)

BIJLAGE 4

RELATIES MET UNIVERSITEITEN

Werkzaamheden CWI-onderzoekers bij universiteiten

Naam	Cluster	Universiteit	Positie	
Prof. dr. K.R. Apt	PNA	UvA	Hoogleraar	
Prof. dr. J.W. de Bakker	SEN	VUA	Hoogleraar	(tot 01-08-2001)
Dr. J. van den Berg	PNA	UvA	Onderzoeker	
Dr. S.C.C. Blom	SEN	TUE/EESI	Onderzoeker	
Prof. dr. ir. S.C. Borst	PNA	TUE	Hoogleraar	
Prof. dr. H.M. Buhrman	INS	UvA	Hoogleraar	
Prof. dr. D.J.N. van Eijck	INS	UvA, UU	Hoogleraar (UU), Docent (UvA)	
Prof. dr. W.J. Fokkink	SEN	VUA	Hoogleraar	(per 01-03-2001)
Prof. dr. ir. A.M.H. Gerards	PNA	TUE	Hoogleraar	
Prof. dr. H.L. Hardman	INS	TUE	Hoogleraar	(per 01-09-2001)
Prof. dr. M. Hazewinkel	INS	UU	Hoogleraar	
Dr. ir. H.J.A.M. Heijmans	PNA	TUD	Docent	
Prof. dr. P.W. Hemker	MAS	UvA	Hoogleraar	
Prof. dr. M.S. Keane	PNA	UvA	Hoogleraar	
Prof. dr. M.L. Kersten	INS	UvA	Hoogleraar	
Prof. dr. P. Klint	SEN	UvA	Hoogleraar	
Prof. dr. J.W. Klop	SEN	KUN, VUA	Hoogleraar	
Dr. ir. B. Koren	MAS	TUD	Docent	
Dr. ir. R. van Liere	INS	TUE	Docent	
Dr. M.N.M. van Lieshout	PNA	UU	Docent	
Prof. dr. M.R.H. Mandjes	PNA	UT	Hoogleraar	
Dr. ir. P.J. Oonincx	PNA	UvA	Docent	
Dr. M.A. Peletier	MAS	TUE	Docent	
Prof. dr. ir. J.A. La Poutré	SEN	TUE	Hoogleraar	(per 01-04-2001)
Prof. dr. J.J.M.M. Rutten	SEN	VUA	Hoogleraar	(per 01-12-2001)
Prof. dr. A. Schrijver	PNA	UvA	Hoogleraar	
Prof. dr. ir. J.H. van Schuppen	PNA	VUA	Hoogleraar	
Prof. dr. J.G. Verwer	MAS	UvA	Hoogleraar	
Prof. dr. ir. P.M.B. Vitányi	INS	UvA	Hoogleraar	
Dr. J. de Vries	MAS	VUA	Onderzoeker	

Detacheringen namens universiteiten bij CWI

Naam	Cluster	Universiteit	Positie	
Dr. G. Alberts	SEN	KUN	Onderzoeker	
Prof. dr. J.A. Bergstra	SEN	UvA,UU	Adviseur	
Dr. R.J. Boucherie	PNA	UU	Onderzoeker	
Prof. dr. ir. O.J. Boxma	PNA	TUE	Onderzoeker	
Prof. dr. P.M.E. De Bra	INS	TUE	Onderzoeker	
Prof. dr. A.E. Brouwer	INS	TUE	Onderzoeker	
Drs. W.K. van Dam	INS	UvA	OIO	
Prof. dr. O. Diekmann	MAS	UU	Adviseur	
Prof. dr. ir. C.J. van Duijn	MAS	TUE	Onderzoeker	
Drs. R. Gennari	PNA	UvA	OIO	
Prof. dr. ir. J.F. Groote	SEN	TUE	Onderzoeker	
Dr. ir. L.C.G.J.M. Habets	PNA	TUE	Onderzoeker	
Dr. B. Hanzon	PNA	VUA	Adviseur	
Prof. dr. J. Hulshof	MAS	UL	Adviseur	
Prof. dr. J.N. Kok	SEN	UL	Adviseur	
Dr. S. Mauw	SEN	TUE	Onderzoeker	
Dr. A. Ponse	SEN	VUA	Onderzoeker	
Dr. F. van Raamsdonk	PNA	VUA	Onderzoeker	
Dr. W.R.W. Scheinhardt	PNA	UT	Onderzoeker	
Prof. dr. A.P.J.M. Siebes	INS	UU	Adviseur	
Prof. dr. ir. A.W.M. Smeulders	PNA	UvA	Adviseur	
Dr. P.J.C. Spreij	PNA	UvA	Onderzoeker	
Dr. L. Stougie	PNA	TUE	Onderzoeker	
Prof. dr. S.M. Verduyn Lunel	PNA	UL	Adviseur	(tot 31-12-2001)
Prof. dr. ir. P. Wesseling	MAS	TUD	Adviseur	
Prof. dr. H.V. Westerhoff	MAS	VUA	Adviseur	
Dr. R.M. de Wolf	INS	UvA	Onderzoeker	(tot 31-07-2001)